

แผนอัตรากำลัง ๓ ปี
(ปีงบประมาณ พ.ศ. ๒๕๖๔ - ๒๕๖๖)
ขององค์การบริหารส่วนตำบลหนองคู

๑. หลักการและเหตุผล

องค์การบริหารส่วนตำบลหนองคู เป็นหน่วยงานบริหารราชการส่วนท้องถิ่น มีอำนาจหน้าที่ในการบริหารงาน ทั้งในด้านเศรษฐกิจ สังคม วัฒนธรรม ตามพระราชบัญญัติสภาตำบลและองค์การบริหารส่วนตำบล พ.ศ. ๒๕๔๒ และพระราชบัญญัติกำหนดแผนและขั้นตอนการกระจายอำนาจให้องค์กรปกครองส่วนท้องถิ่น พ.ศ. ๒๕๔๒ และมีหน่วยงานที่เกี่ยวข้องกับการบริหารงานบุคคล ประกอบด้วย

๑.๑ ประกาศคณะกรรมการกลางข้าราชการหรือพนักงานส่วนท้องถิ่น (ก.กลาง) เรื่อง มาตรฐานทั่วไปเกี่ยวกับอัตราตำแหน่ง กำหนดให้คณะกรรมการกลางข้าราชการหรือพนักงานส่วนท้องถิ่น (ก.จังหวัด) กำหนดตำแหน่งข้าราชการหรือพนักงานส่วนท้องถิ่น ว่าจะมีตำแหน่งใด ระดับใด อยู่ในส่วนราชการใด จำนวนเท่าใด ให้คำนึงถึงภาระหน้าที่ความรับผิดชอบ ลักษณะงานที่ต้องปฏิบัติ ความยากและคุณภาพของงาน ปริมาณ ตลอดจนค่าใช้จ่ายขององค์การบริหารส่วนตำบลหนองคู ที่จะต้องจ่ายในด้านบุคคล โดยให้องค์การบริหารส่วนตำบลหนองคู จัดทำแผนอัตรากำลังของข้าราชการหรือพนักงานส่วนท้องถิ่น เพื่อใช้ในการกำหนดตำแหน่งโดยความเห็นชอบของคณะกรรมการกลางข้าราชการหรือพนักงานส่วนท้องถิ่น (ก.กลาง) ทั้งนี้ ให้เป็นไปตามหลักเกณฑ์และวิธีการที่คณะกรรมการกลางข้าราชการหรือพนักงานส่วนท้องถิ่น (ก.กลาง) กำหนด

๑.๒ คณะกรรมการกลางข้าราชการ หรือพนักงานส่วนท้องถิ่น (ก.กลาง) ได้มีมติเห็นชอบประกาศกำหนดการกำหนดตำแหน่งข้าราชการหรือพนักงานส่วนท้องถิ่น โดยกำหนดแนวทางให้องค์การบริหารส่วนตำบลหนองคู จัดทำแผนอัตรากำลังขององค์กรปกครองส่วนท้องถิ่นเพื่อเป็นกรอบในการกำหนดตำแหน่งและการใช้ตำแหน่งข้าราชการหรือพนักงานส่วนท้องถิ่น โดยให้เสนอให้คณะกรรมการกลางข้าราชการหรือพนักงานส่วนท้องถิ่น (ก. จังหวัด) พิจารณาให้ความเห็นชอบ โดยได้กำหนดให้องค์การบริหารส่วนตำบลหนองคูแต่งตั้งคณะกรรมการจัดทำแผนอัตรากำลังวิเคราะห์อำนาจหน้าที่และภารกิจขององค์การบริหารส่วนตำบลหนองคู วิเคราะห์ความต้องการกำลังคน วิเคราะห์การวางแผนการใช้กำลังคน จัดทำกรอบอัตรากำลังและกำหนดหลักเกณฑ์และเงื่อนไข ในการกำหนดตำแหน่งข้าราชการหรือพนักงานส่วนท้องถิ่นตามแผนอัตรากำลัง ๓ ปี

๑.๓ จากหลักการและเหตุผลดังกล่าว องค์การบริหารส่วนตำบลหนองคู จึงได้จัดทำแผนอัตรากำลัง ๓ ปี (ประจำปีงบประมาณ พ.ศ. ๒๕๖๔ - ๒๕๖๖) ขึ้น

๒. วัตถุประสงค์

๒.๑ เพื่อให้องค์การบริหารส่วนตำบลหนองคู มีโครงสร้างการแบ่งงานและระบบงานที่เหมาะสม ไม่ซ้ำซ้อน

๒.๒ เพื่อให้องค์การบริหารส่วนตำบลหนองคู มีการกำหนดตำแหน่งการจัดอัตรากำลัง โครงสร้างให้เหมาะสมกับอำนาจหน้าที่ขององค์การบริหารส่วนตำบลหนองคู ตามพระราชบัญญัติสภาตำบลและองค์การบริหารส่วนตำบล พ.ศ. ๒๕๓๗ และตามพระราชบัญญัติกำหนดแผนและขั้นตอนการกระจายอำนาจให้องค์กรปกครองส่วนท้องถิ่น พ.ศ. ๒๕๔๒

๒.๓ เพื่อให้คณะกรรมการพนักงานส่วนตำบล (ก.จังหวัด) ตรวจสอบการกำหนดตำแหน่งและการใช้ตำแหน่งพนักงานส่วนตำบลให้เหมาะสม และถูกต้อง

๒.๔ เพื่อเป็นแนวทางในการดำเนินการวางแผนการใช้อัตรากำลัง การพัฒนาบุคลากรขององค์การบริหารส่วนตำบลหนองคูให้เหมาะสม

๒.๕ เพื่อให้องค์การบริหารส่วนตำบลหนองคู สามารถวางแผนอัตรากำลังในการบรรจุแต่งตั้งข้าราชการเพื่อให้การบริหารงานขององค์การบริหารส่วนตำบลหนองคูเกิดประโยชน์ต่อประชาชนเกิดผลสัมฤทธิ์ต่อภารกิจตามอำนาจหน้าที่ที่มีประสิทธิภาพ มีความคุ้มค่า สามารถลดขั้นตอนการปฏิบัติงานและมีการลดภารกิจและยุบเลิกหน่วยงานที่ไม่จำเป็นการปฏิบัติภารกิจสามารถตอบสนองความต้องการของประชาชนได้เป็นอย่างดี

๒.๖ เพื่อให้องค์การบริหารส่วนตำบลหนองคู สามารถควบคุมภาระค่าใช้จ่ายด้านการบริหารงานบุคคลให้เป็นไปตามที่กฎหมายกำหนด

๓. ขอบเขตและแนวทางในการจัดทำแผนอัตรากำลัง ๓ ปี

๓.๑ กรอบแนวคิดเรื่องการวางแผนอัตรากำลัง

๓.๑.๑ กรอบแนวคิดเรื่องการวางแผนอัตรากำลัง

การกำหนดกรอบอัตรากำลังคนนั้นจะเป็นส่วนหนึ่งของการวางแผนกำลังคนในภาพรวมขององค์กร ซึ่งนักวิชาการในต่างประเทศ นักวิชาการไทย และองค์กรต่างๆ ได้ให้ความหมาย ดังนี้

- The State Auditor's Office ของรัฐเท็กซัส ประเทศสหรัฐอเมริกา ให้ความหมายของการวางแผนกำลังคน คือ “กระบวนการที่เป็นระบบในการระบุความต้องการทุนมนุษย์ เพื่อมาทำงานให้บรรลุเป้าหมายองค์กร และดำเนินการพัฒนากลยุทธ์ต่างๆ เพื่อให้บรรลุความต้องการดังกล่าว” ดังนั้นในการกำหนดกรอบอัตรากำลังในความหมายนี้อาจหมายถึงกระบวนการกำหนดจำนวนและคุณภาพของทุนมนุษย์ที่องค์กรต้องการเพื่อให้สามารถทำงานได้ตามเป้าหมายขององค์กร

- International Personnel Management Association (IPMA) ให้ความหมายของการวางแผนกำลังคน คือ “การวางแผนกลยุทธ์ด้านกำลังคนให้สอดคล้องกับทิศทางธุรกิจขององค์กร โดยการวิเคราะห์สภาพกำลังคนขององค์กรที่มีอยู่ในปัจจุบัน เปรียบเทียบกับความต้องการกำลังคนในอนาคตว่ามีส่วนต่างของความต้องการอย่างไร เพื่อที่จะพัฒนาหรือวางแผนดำเนินการให้องค์กรบรรลุภารกิจ เป้าหมาย และวัตถุประสงค์ที่วางไว้” โดยการกำหนดกรอบอัตรากำลังในความหมายนี้อาจเป็นการหาความต้องการกำลังคนในอนาคตที่จะทำให้องค์กรบรรลุภารกิจ เป้าหมายและวัตถุประสงค์ที่กำหนดไว้ (Mission-based manpower planning)

• ศุภชัย ยาวะประภาษ ให้ความหมายการวางแผนทรัพยากรบุคคลว่า “เป็นกระบวนการในการกำหนดความต้องการบุคลากรล่วงหน้าในแต่ละช่วงเวลาว่า องค์การต้องการบุคลากรประเภทใด จำนวนเท่าไร และรวมถึงวิธีการในการได้มาซึ่งบุคลากรที่กำหนดไว้ล่วงหน้าด้วย การได้มาซึ่งบุคลากรนี้รวมถึงตั้งแต่การสรรหาคัดเลือกจากภายนอกองค์การ ภายในองค์การ ตลอดจนการพัฒนาเพิ่มศักยภาพของบุคลากรภายในให้มีคุณสมบัติครบถ้วนตามที่ต้องการ นอกจากนี้ ยังรวมถึงการรักษาไว้ซึ่งบุคลากร ตลอดจนการใช้ประโยชน์จากบุคลากรให้เกิดประโยชน์สูงสุดแก่องค์การ” สำนักงาน ก.พ. ได้ให้ความหมายของการวางแผนกำลังคนในเอกสารเรื่องการวางแผนกำลังคนเชิงกลยุทธ์ในส่วนราชการ ว่าหมายถึง “การดำเนินการอย่างเป็นระบบในการวิเคราะห์และพยากรณ์เกี่ยวกับอุปสงค์และอุปทานด้านกำลังคน เพื่อนำไปสู่การกำหนดกลวิธีที่จะให้ได้กำลังคนในจำนวนและสมรรถนะที่เหมาะสมมาปฏิบัติงานในเวลาที่ต้องการ โดยมีแผนการใช้และพัฒนากำลังคนเหล่านั้นอย่างมีประสิทธิภาพและต่อเนื่อง ทั้งนี้เพื่อธำรงรักษากำลังคนที่เหมาะสมไว้กับองค์กรอย่างต่อเนื่อง”

• กรมส่งเสริมการปกครองส่วนท้องถิ่น ได้ให้ความหมายของการวางแผนกำลังคน ในคู่มือการจัดทำแผนอัตรากำลัง ๓ ปี ว่า การวางแผนกำลังคน (Manpower Planning) หรือการวางแผนทรัพยากร มนุษย์เป็นกิจกรรมหรืองาน ในการกำหนดวัตถุประสงค์ นโยบาย และวิธีปฏิบัติที่ดีที่สุดไว้ล่วงหน้า เพื่อเป็นแนวทางสำหรับดำเนินการให้เป็นไปตามเป้าหมายที่กำหนดไว้ โดยการดำเนินการอย่างเป็นระบบในการวิเคราะห์ และวิเคราะห์เกี่ยวกับอุปสงค์และอุปทานกำลังงานเพื่อนำไปสู่การกำหนดวิธีการที่จะให้ได้กำลังคนที่มีความรู้ความสามารถอย่างเพียงพอ หรือกล่าวโดยทั่วไปการมีจำนวนและคุณภาพที่จะปฏิบัติงานในเวลาที่ต้องการ เป็นกระบวนการที่เกี่ยวข้องกับการจัดสรรจำนวนอัตรากำลังที่เหมาะสม และคัดเลือกที่มีคุณสมบัติตรงตามที่ต้องการเข้ามาทำงานในองค์กรในช่วงเวลาที่เหมาะสม เพื่อปฏิบัติงานได้บรรลุวัตถุประสงค์ขององค์การหรืออีกนัยหนึ่ง การวางแผนกำลังคน คือ วิธีการที่จะให้ได้มาซึ่งทรัพยากรมนุษย์และรู้จักปรับปรุงพัฒนาบุคคลเหล่านั้นให้อยู่กับองค์กรต่อไป

จากคำจำกัดความของนักวิชาการต่างๆ จึงอาจสรุปได้ว่า การกำหนดกรอบอัตรากำลังนั้น เป็นการระบุว่าองค์กรต้องการจำนวน ประเภท และลักษณะของต้นทุนมนุษย์มากน้อยเพียงใดทั้งในปัจจุบันและอนาคตเพื่อให้องค์กรสามารถปฏิบัติการกิจบรรลุตามยุทธศาสตร์ การกิจและเป้าหมายที่กำหนดไว้

๓.๑.๒ กรอบแนวคิดในการจัดทำแผนอัตรากำลัง ๓ ปี

(๑) แนวคิดเรื่อง การจัดประเภทของบุคลากรในสังกัด

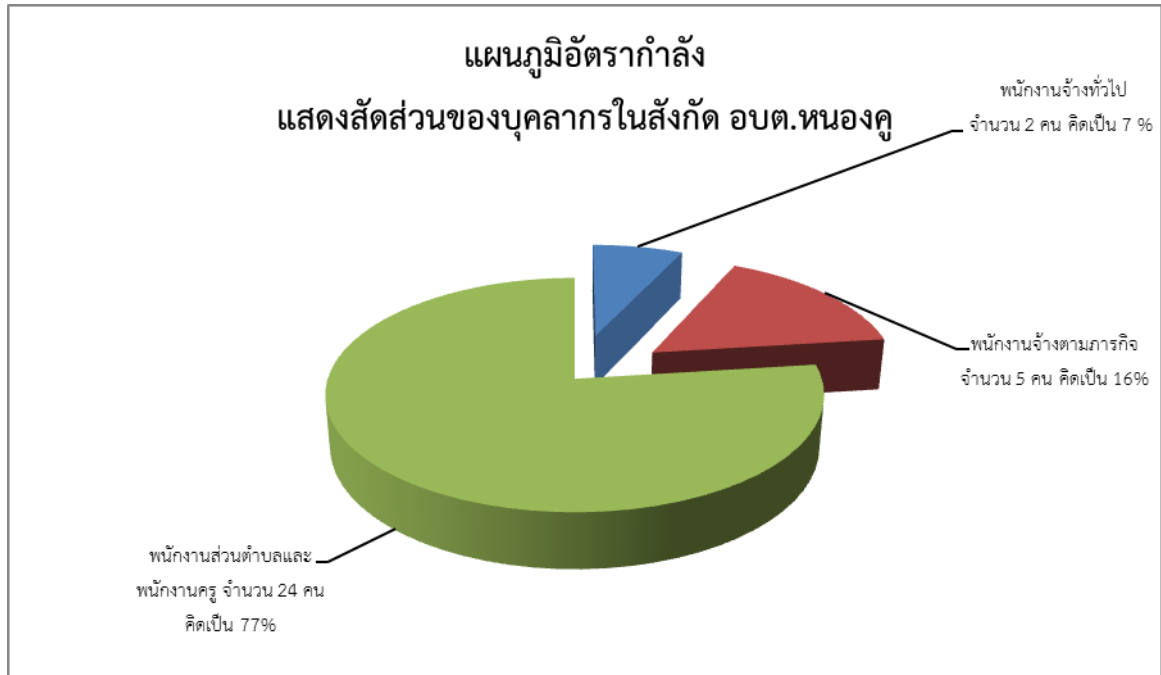
การวางกรอบอัตรากำลังให้สอดคล้องกับภาระงาน โดยวางประเภทของบุคลากรภาครัฐตามความเหมาะสมให้สอดคล้องกับแนวทางการบริหารภาครัฐแนวใหม่ ที่เน้นความยืดหยุ่น แก้ไขง่าย กระจายอำนาจการบริหารจัดการ มีความคล่องตัว และมีเจ้าภาพที่ชัดเจน อีกทั้งยังได้กำหนดให้เป็นไปตามหลักการบริหารกิจการบ้านเมืองที่ดีด้วย ในการกำหนดประเภทบุคลากรภาครัฐ ควรเน้นใช้อัตรากำลังแต่ละประเภทอย่างเหมาะสมกับภารกิจ โดยให้พิจารณากรอบให้สอดคล้องกับภารกิจและลักษณะงานของ องค์การบริหารส่วนตำบลหนองคู ดังนี้

• พนักงานส่วนตำบล : ปฏิบัติงานในภารกิจหลัก ลักษณะงานที่เน้นการใช้ความรู้ความสามารถและทักษะเชิงเทคนิค หรือเป็นงานวิชาการ งานที่เกี่ยวข้องกับการกำหนดนโยบายหรือลักษณะงานที่มีความต่อเนื่องในการทำงานมีอำนาจหน้าที่ในการสั่งการบังคับบัญชา ผู้ใต้บังคับบัญชาตามลำดับชั้นกำหนดตำแหน่ง แต่ละประเภทของพนักงานส่วนตำบลไว้ ดังนี้

- สายงานบริหารงานท้องถิ่น ได้แก่ ปลัด รองปลัด
- สายงานอำนวยการท้องถิ่น ได้แก่ หัวหน้าส่วนราชการ ผู้อำนวยการกอง
- สายงานวิชาการ ได้แก่ สายงานที่บรรจุเริ่มต้นด้วยคุณวุฒิปริญญาตรี
- สายงานทั่วไป ได้แก่ สายงานที่บรรจุเริ่มต้นมีคุณวุฒิต่ำกว่าปริญญาตรี

• พนักงานจ้าง : ปฏิบัติงานเสริมในภารกิจรอง ภารกิจสนับสนุน งานที่มีกำหนดระยะเวลา การปฏิบัติงานเริ่มต้นและสิ้นสุดที่แน่นอนตามโครงการหรือภารกิจในระยะสั้น หลักเกณฑ์การกำหนด พนักงานจ้างจะมี ๓ ประเภท แต่องค์การบริหารส่วนตำบลหนองคู เป็นองค์การบริหารส่วนตำบลขนาดกลาง ด้วยบริบท ขนาด และปัจจัยหลายอย่าง จึงกำหนดจ้างพนักงานจ้าง เพียง ๒ ประเภท ดังนี้

- พนักงานจ้างทั่วไป
- พนักงานจ้างตามภารกิจ



(๒) แนวคิดเรื่องการกำหนดสายงานและตำแหน่งงาน ในส่วนราชการ

การจัดสรรอัตรากำลังให้มีประสิทธิภาพ สอดคล้องกับภาระงาน ตลอดจนการกำหนดสายงานและคุณสมบัติเฉพาะตำแหน่ง ให้ตรงกับบทบาท ภารกิจขององค์การบริหารส่วนตำบลมากยิ่งขึ้น โดยจุดเน้นคือกำหนดสายงานที่สอดคล้องกับหน้าที่ความรับผิดชอบมากที่สุด พร้อมทั้งเอื้อต่อการบริหารทรัพยากรบุคคล อันได้แก่ การโอน การย้าย การวางแผนเส้นทางความก้าวหน้าในสายอาชีพ เป็นต้น ทั้งนี้ องค์การบริหารส่วนตำบลหนองคู ได้พิจารณาด้วยว่าอัตรากำลังที่มีอยู่ในปัจจุบัน มีคุณสมบัติทั้งในเชิงคุณภาพ และปริมาณเป็นอย่างไร เพื่อให้สามารถบริหารกำหนดอัตรากำลังให้เกิดประโยชน์สูงสุดโดยให้พิจารณาความเหมาะสมในเชิงคุณสมบัติความรู้ ทักษะ วุฒิการศึกษา กลุ่มอาชีพที่เหมาะสมกับหน้าที่ความรับผิดชอบหลัก ดังนี้

- **สำนักปลัด** คุณสมบัติ ความรู้ ทักษะ วุฒิการศึกษา ที่ใช้ในการบรรจุ และแต่งตั้งให้พนักงานส่วนตำบล ลูกจ้างประจำ และพนักงานจ้าง ดำรงตำแหน่งในสำนักงานปลัด ส่วนใหญ่จะเน้นที่เรื่องการวางแผน นโยบาย อำนาจการทั่วไป การบริการสาธารณะ ฯลฯ ส่วนวุฒิการศึกษา ที่ใช้ในการบรรจุแต่งตั้งจะใช้คุณสมบัติตามมาตรฐานกำหนดตำแหน่งของแต่ละสายงาน เพื่อให้พนักงานแต่ละตำแหน่งสามารถปฏิบัติงานได้เต็มความสามารถและตรงตามความรู้ ประสบการณ์ที่แต่ละคนมี

- **กองคลัง** คุณสมบัติ ความรู้ ทักษะ วุฒิการศึกษา ที่ใช้ในการบรรจุ และแต่งตั้งให้พนักงานส่วนตำบล และพนักงานจ้าง ดำรงตำแหน่งในกองคลัง จะเน้นที่เรื่องการเงินการบัญชี การพัสดุ การจัดเก็บรายได้ ฯลฯ ส่วนวุฒิการศึกษา ที่ใช้ในการบรรจุแต่งตั้งจะใช้คุณสมบัติตามมาตรฐานกำหนดตำแหน่งของแต่ละสายงาน เพื่อให้พนักงานแต่ละตำแหน่งสามารถปฏิบัติงานได้เต็มความสามารถและตรงตามความรู้ ประสบการณ์ที่แต่ละคนมี

- กองช่าง คุณสมบัติ ความรู้ ทักษะ วุฒิการศึกษา ที่ใช้ในการบรรจุ และแต่งตั้งให้พนักงานส่วนตำบล และพนักงานจ้าง ดำรงตำแหน่งในกองช่าง ส่วนใหญ่จะเน้นที่เรื่องสายงานช่าง การก่อสร้าง การออกแบบ การประมาณการราคา ฯลฯ ส่วนวุฒิการศึกษา ที่ใช้ในการบรรจุแต่งตั้งจะใช้คุณวุฒิตามมาตรฐานกำหนดตำแหน่งของแต่ละสายงาน เพื่อให้พนักงานแต่ละตำแหน่งสามารถปฏิบัติงานได้เต็มความสามารถและตรงตามความรู้ ประสบการณ์ที่แต่ละคนมี

- กองการศึกษา ศาสนาและวัฒนธรรม คุณสมบัติ ความรู้ ทักษะ วุฒิการศึกษา ที่ใช้ในการบรรจุและแต่งตั้งให้พนักงานส่วนตำบล และพนักงานจ้าง ดำรงตำแหน่งในกองการศึกษา ศาสนาและวัฒนธรรม ส่วนใหญ่จะเน้นที่เรื่องการวางแผนการศึกษา การพัฒนาการศึกษา ประเพณีวัฒนธรรมท้องถิ่น ภูมิปัญญา การบริการสาธารณสุข ฯลฯ ส่วนวุฒิการศึกษา ที่ใช้ในการบรรจุแต่งตั้งจะใช้คุณวุฒิตามมาตรฐานกำหนดตำแหน่งของแต่ละสายงาน เพื่อให้พนักงานแต่ละตำแหน่งสามารถปฏิบัติงานได้เต็มความสามารถและตรงตามความรู้ ประสบการณ์ที่แต่ละคนมี

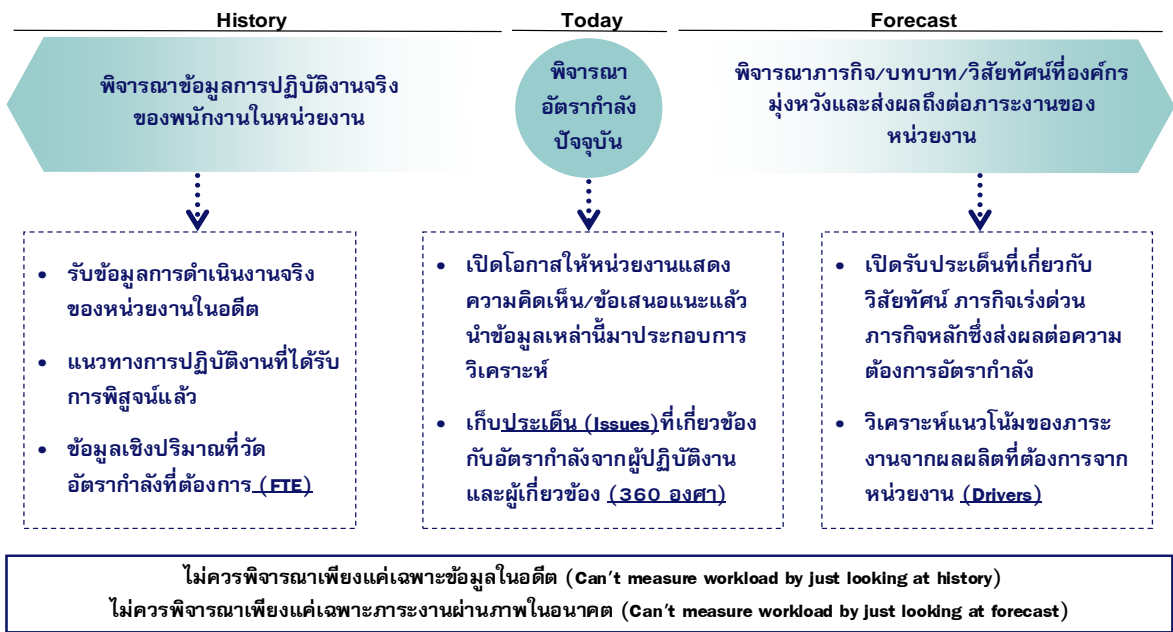
- กองสาธารณสุขและสิ่งแวดล้อม คุณสมบัติ ความรู้ ทักษะ วุฒิการศึกษา ที่ใช้ในการบรรจุและแต่งตั้งให้พนักงานส่วนตำบล และพนักงานจ้าง ดำรงตำแหน่งในกองสาธารณสุขและสิ่งแวดล้อม ส่วนใหญ่จะเน้นที่เรื่องการวางรักษาพยาบาล ให้การบริการสาธารณสุข อนามัยสิ่งแวดล้อม การบริการสาธารณสุข ฯลฯ ส่วนวุฒิการศึกษา ที่ใช้ในการบรรจุแต่งตั้งจะใช้คุณวุฒิตามมาตรฐานกำหนดตำแหน่งของแต่ละสายงาน เพื่อให้พนักงานแต่ละตำแหน่งสามารถปฏิบัติงานได้เต็มความสามารถและตรงตามความรู้ ประสบการณ์ที่แต่ละคนมี

- กองสวัสดิการสังคม คุณสมบัติ ความรู้ ทักษะ วุฒิการศึกษา ที่ใช้ในการบรรจุและแต่งตั้งให้พนักงานส่วนตำบล และพนักงานจ้าง ดำรงตำแหน่งในกองสวัสดิการสังคม ส่วนใหญ่จะเน้นที่เรื่องการวางสังคมสงเคราะห์ ให้การบริการสวัสดิการและพัฒนาสังคม งานส่งเสริมและพัฒนาสตรี งานส่งเสริมทุนกลุ่มอาชีพ ฯลฯ ส่วนวุฒิการศึกษา ที่ใช้ในการบรรจุแต่งตั้งจะใช้คุณวุฒิตามมาตรฐานกำหนดตำแหน่งของแต่ละสายงาน เพื่อให้พนักงานแต่ละตำแหน่งสามารถปฏิบัติงานได้เต็มความสามารถและตรงตามความรู้ ประสบการณ์ที่แต่ละคนมี

- กองส่งเสริมการเกษตร คุณสมบัติ ความรู้ ทักษะ วุฒิการศึกษา ที่ใช้ในการบรรจุและแต่งตั้งให้พนักงานส่วนตำบล และพนักงานจ้าง ดำรงตำแหน่งในกองสวัสดิการสังคม ส่วนใหญ่จะเน้นที่เรื่อง การวางด้านการเกษตร ให้การบริการงานวิชาการเกษตร งานเทคโนโลยีทางการเกษตร งานส่งเสริมการเกษตร ฯลฯ ส่วนวุฒิการศึกษา ที่ใช้ในการบรรจุแต่งตั้งจะใช้คุณวุฒิตามมาตรฐานกำหนดตำแหน่งของแต่ละสายงาน เพื่อให้พนักงานแต่ละตำแหน่งสามารถปฏิบัติงานได้เต็มความสามารถและตรงตามความรู้ ประสบการณ์ที่แต่ละคนมี

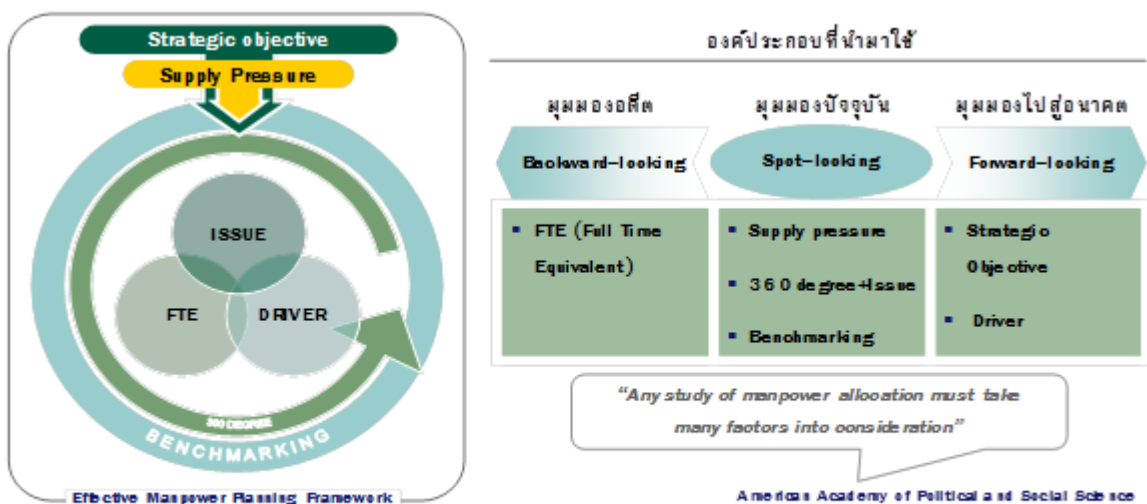
๓.๑.๓ แนวคิดในการวิเคราะห์อุปสงค์กำลังคน (Demand Analysis)

เพื่อกำหนดกรอบอัตรากำลังให้สอดคล้องกับภาระงานจำเป็นต้องสร้างกระบวนการรวบรวมข้อมูลที่สะท้อนภาระงานจริงของหน่วยงาน แบบ ๓๖๐ องศา โดยแบ่งออกเป็น ๓ มิติเชิงเวลา คือ มิติข้อมูลในอดีต มิติข้อมูลในปัจจุบัน และมิติข้อมูลในอนาคต ดังตาราง



จากไดอะแกรมที่แสดงเบื้องต้นสะท้อนให้เห็นว่าการวิเคราะห์ความต้องการอัตรากำลังขององค์การบริหารส่วนตำบลหนองคูไม่อาจขึ้นอยู่กับกระบวนการใดกระบวนการหนึ่งอย่างตายตัวได้ ต้องอาศัยการผสมผสานและความสอดคล้องสม่ำเสมอ (Consistency) ของหลายมิติที่ยืนยันตรงกัน เช่นเดียวกับ American Academy of Political and Social Science ที่ได้ให้ความเห็นว่า “การจัดสรรอัตรากำลังนั้นควรคำนึงถึงปัจจัยและกระบวนการต่างๆ มากกว่าหนึ่งตัวในการพิจารณา”

จากมติการพิจารณาอัตรากำลังด้านบนนั้นสามารถนำมาสร้าง “กรอบแนวความคิดการวิเคราะห์อัตรากำลัง (Effective Manpower Planning Framework)” ได้ดังนี้



การพิจารณาอัตรากำลังด้วยการใช้เพียงวิธีการเดียว อาจเกิดความคลาดเคลื่อนขึ้นได้ จึงควรพิจารณาผ่านวิธีการที่หลากหลายและยึดโยงกัน เพื่อให้ผลลัพธ์มีความน่าเชื่อถือยิ่งขึ้น

กระจกด้านที่ ๑ Strategic objective : เพื่อให้การดำเนินการขององค์การบริหารส่วนตำบลหนองคู บรรลุผลตามพันธกิจที่ตั้งไว้ จำเป็นต้องจัดสรรอัตรากำลัง ให้เหมาะสมกับเป้าหมายการดำเนินการ โดยจะเป็นการพิจารณาว่างานในปัจจุบันที่ดำเนินการอยู่นั้นครบถ้วนและตรงตามภารกิจหรือไม่อย่างไร หากงานที่ทำอยู่ในปัจจุบันไม่ตรงกับภารกิจในอนาคต ก็ต้องมีการวางแผนกรอบอัตรากำลังให้ปรับเปลี่ยนไปตามทิศทางในอนาคต รวมถึงหากงานในปัจจุบันบางส่วนไม่ต้องดำเนินการแล้ว อาจทำให้การจัดสรรกำลังคนของบางส่วนราชการเปลี่ยนแปลงไป ทั้งนี้เพื่อให้เกิดการเตรียมความพร้อมในเรื่องกำลังคนให้รองรับสถานการณ์ในอนาคต

การวางแผนอัตรากำลังคนในด้านนี้ องค์การบริหารส่วนตำบลหนองคู จะพิจารณาคุณวุฒิการศึกษา ทักษะ และประสบการณ์ ในการบรรจุบุคลากรเป็นสำคัญ เช่น ผู้มีความรู้ความสามารถด้านการรักษาพยาบาล มีคุณวุฒิการศึกษา ด้านการพยาบาล พยาบาลศาสตร์ สาธารณสุข ทันตสาธารณสุข ฯลฯ จะบรรจุให้ดำรงตำแหน่ง ในส่วนของกองสาธารณสุขและสิ่งแวดล้อม เพื่อแก้ไขปัญหา และบริการสาธารณสุขให้กับประชาชนในพื้นที่ได้อย่างทั่วถึง เป็นต้น

กระจกด้านที่ ๒ Supply pressure : เป็นการนำประเด็นค่าใช้จ่ายเจ้าหน้าที่เข้ามา ร่วมในการพิจารณา เพื่อการจัดการทรัพยากรบุคคลมีอยู่อย่างมีประสิทธิภาพสูงสุด โดยในส่วนนี้จะคำนึงการจัดสรรประเภทของพนักงานส่วนตำบล ลูกจ้างประจำ และพนักงานจ้าง โดยในหลักการแล้วการจัดประเภทลักษณะงานผิดจะมีผลกระทบต่อประสิทธิภาพและต้นทุนในการทำงานขององค์การบริหารส่วนตำบลหนองคู ดังนั้นในการกำหนดอัตรากำลังจะต้องมีการพิจารณาว่าตำแหน่งที่กำหนดในปัจจุบันมีความเหมาะสมหรือไม่ หรือควรเปลี่ยนลักษณะการกำหนดตำแหน่ง เพื่อให้การทำงานเป็นไปอย่างมีประสิทธิภาพมากขึ้น

การวางแผนอัตรากำลังในด้านนี้ องค์การบริหารส่วนตำบลหนองคู ได้กำหนดอัตรากำลังในแต่ละส่วนราชการ ประกอบด้วย หัวหน้าส่วนราชการ ๑ อัตรา ตำแหน่งระดับผู้อำนวยการกอง มีหน้าที่บังคับบัญชาบุคลากรในส่วนราชการนั้น ๆ ทุกตำแหน่ง ตำแหน่งรองลงมา จะเป็นตำแหน่งแต่ละงาน ซึ่งกำหนดเป็นสายงานวิชาการผู้มีคุณวุฒิระดับปริญญาตรี ตำแหน่งสายงานทั่วไป ผู้มีคุณวุฒิต่ำกว่าปริญญาตรี พนักงานจ้างตามภารกิจ และพนักงานจ้างทั่วไป ตามลำดับ การกำหนดในลำดับขั้นเพื่อสะดวกในการบังคับบัญชาและมีผู้รับผิดชอบสายงานนั้น ๆ เป็นผู้มีความรู้ประสบการณ์ ที่แต่ละตำแหน่งควรมีเป็นสำคัญ

กระจกด้านที่ ๓ Full Time Equivalent (FTE): เป็นการนำข้อมูลเวลาที่ใช้ในการปฏิบัติงานตามกระบวนการจริง (Work process) ในอดีต เพื่อวิเคราะห์ปริมาณงานต่อบุคคลจริง อย่่างไรก็ตามก่อนจะคำนวณ FTE ต้องมีการพิจารณาปริมาณงานดังต่อไปนี้

○ พิจารณางานพนักงานส่วนตำบล และพนักงานจ้าง ในสายงานว่า

- สอดคล้องกับส่วนราชการ / ส่วนงานนี้หรือไม่
- มีภาระงานที่ต้องอาศัยสายงานดังกล่าวหรือไม่
- การมีสายงานนี้ในส่วนราชการ เอื้อต่อการบริหารทรัพยากรบุคคลหรือไม่

○ พิจารณาปรับเปลี่ยนสายงานเมื่อพบว่า

- ลักษณะความเชี่ยวชาญไม่สอดคล้องกับงานหลักขององค์การบริหารส่วนตำบลหนองคู
- ไม่มีภาระงาน/ความรับผิดชอบที่ต้องอาศัยสายงานดังกล่าว / หรือทดแทนด้วยสายงานอื่นที่เหมาะสมกว่าได้
- การมีสายงานนี้ในหน่วยงานมิได้ช่วยเอื้อต่อการบริหารทรัพยากรบุคคล

การคิดวิเคราะห์ต้นทุนค่าใช้จ่ายของกำลังคน (Supply Pressure)

การคิดปริมาณงานแต่ละส่วนราชการ

การนำปริมาณงานที่เกิดขึ้นแต่ละส่วนราชการ มาเพื่อวิเคราะห์การกำหนดอัตรา และคำนวณระยะเวลาที่เกิดขึ้น โดยองค์การบริหารส่วนตำบลหนองคูได้ใช้วิธีคิดจากสูตรการคำนวณหาเวลาปฏิบัติราชการ ดังนี้

จำนวนวันปฏิบัติราชการ ๑ ปี x ๖ = เวลาปฏิบัติราชการ

แทนค่า $230 \times 6 = 1,380$ หรือ $82,800$ นาที

หมายเหตุ

๑. ๒๓๐ หมายถึง จำนวนวัน ใน ๑ ปี ใช้เวลาปฏิบัติงาน ๒๓๐ วันโดยประมาณ
๒. ๖ หมายถึง ใน ๑ วัน ใช้เวลาปฏิบัติงานราชการ เป็นเวลา ๖ ชั่วโมง
๓. ๑,๓๘๐ คือ จำนวน วัน คูณด้วย จำนวน ชั่วโมง / ๑ ปี ทำงาน ๑,๓๘๐ ชั่วโมง
๔. ๘๒,๘๐๐ คือ ใน ๑ ชั่วโมง มี ๖๐ นาที ดังนั้น ๑,๓๘๐ x ๖๐ จะได้ ๘๒,๘๐๐ นาที

กระจกต์ด้านที่ ๔ Driver: เป็นการนำผลลัพธ์ที่พึงประสงค์ขององค์การบริหารส่วนตำบลหนองคู (ที่ยึดโยงกับตัวชี้วัด (KPIs) และพันธกิจขององค์การบริหารส่วนตำบลหนองคู) มายึดโยงกับจำนวนกรอบกำลังคนที่ต้องใช้ สำหรับการสร้างผลลัพธ์ที่พึงประสงค์ให้ได้ตามเป้าหมาย โดยเน้นที่การปฏิบัติงาน การบริหารราชการ สอดคล้องและตอบโจทย์กับการประเมินประสิทธิภาพขององค์การบริหารส่วนตำบลหนองคู (การตรวจประเมิน LPA)

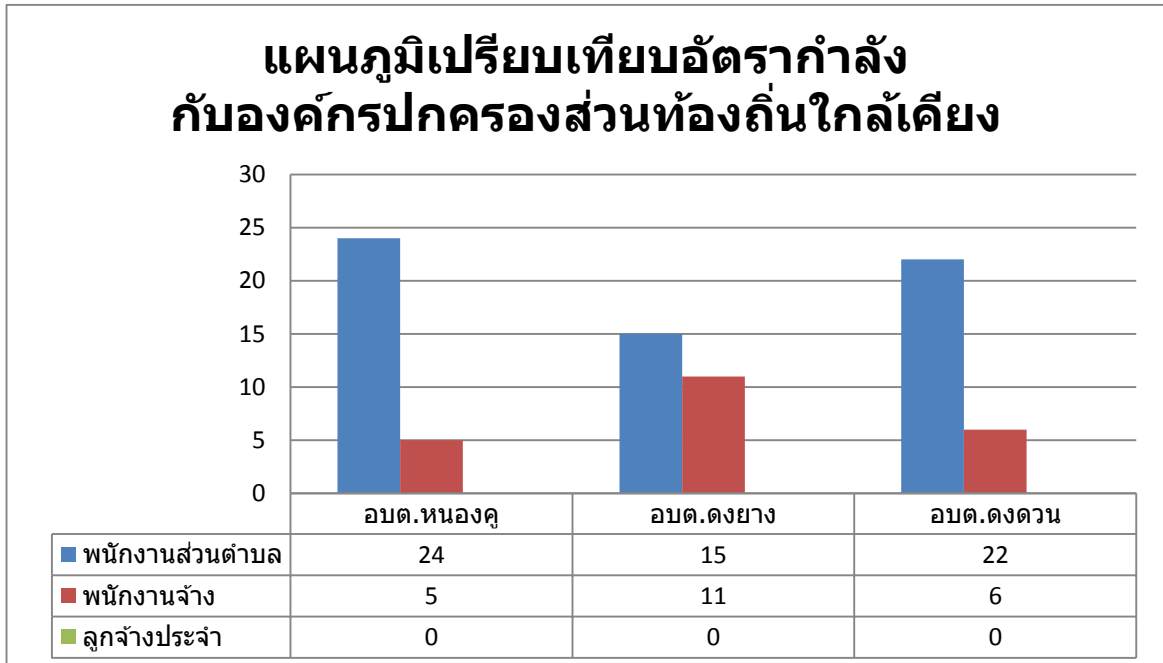
กระจกต์ด้านที่ ๕ ๓๖๐° และ Issues: นำประเด็นการบริหารคน/องค์กรมาพิจารณาอย่างน้อยใน ๓ ประเด็นดังนี้

- **ประเด็นเรื่องการจัดโครงสร้างองค์กร** เนื่องจากการจัดโครงสร้างส่วนราชการและการแบ่งงานในแต่ละส่วนราชการนั้น จะมีผลต่อการกำหนดกรอบอัตรากำลังเป็นจำนวนมาก เช่น หากกำหนดโครงสร้างส่วนราชการ หรือ กำหนดฝ่าย มากจะทำให้เกิดตำแหน่งงานขึ้นอีกตามมาไม่ว่าจะเป็นระดับหัวหน้าส่วนราชการ งานในส่วนราชการ งานธุรการ งานสารบรรณและงานอื่น ซึ่งองค์การบริหารส่วนตำบลหนองคูพิจารณาพบว่ากำหนดโครงสร้างในปัจจุบันของแต่ละส่วนราชการนั้นมีความเหมาะสมแล้ว โดยปัจจุบันมี ๗ ส่วนราชการ ได้แก่ สำนักงานปลัด กองคลัง กองช่าง กองการศึกษา ศาสนาและวัฒนธรรม กองสาธารณสุขและสิ่งแวดล้อม กองสวัสดิการสังคม และกองส่งเสริมการเกษตร

- **ประเด็นเรื่องการเกษียณอายุราชการ** เนื่องจากองค์การบริหารส่วนตำบลหนองคูเป็นองค์กรที่มีข้าราชการสูงอายุจำนวนหนึ่ง ดังนั้นจึงต้องมีการพิจารณาถึงการเตรียมการเรื่องกรอบอัตรากำลังที่จะรองรับการเกษียณอายุของข้าราชการ ทั้งนี้ไม่ว่าจะเป็น การถ่ายทอดองค์ความรู้ การปรับตำแหน่งอัตรากำลังที่เหมาะสมขึ้นทดแทนตำแหน่งที่จะเกษียณอายุออกไป เพื่อให้สามารถมีบุคลากรปฏิบัติงานต่อเนื่องและสามารถคาดการณ์ วางแผนกำหนดเพื่อรองรับสถานการณ์ในอนาคตข้างหน้าเกี่ยวกับกำลังคนได้

- **ประเด็นมุมมองของผู้มีส่วนเกี่ยวข้องเข้ามาประกอบการพิจารณา** โดยเป็นข้อมูลที่ได้มาจากแบบสอบถามหรือการสัมภาษณ์ผู้บริหาร หรือ หัวหน้าส่วนราชการ ซึ่งประกอบด้วย นายกองคการบริหารส่วนตำบลหนองคู รองนายกองคการบริหารส่วนตำบลหนองคู ปลัดองค์การบริหารส่วนตำบลหนองคู และหัวหน้าส่วนราชการ ทั้ง ๕ ส่วนราชการ การสอบถาม หรือการสัมภาษณ์ ผู้บริหารหรือหัวหน้าส่วนราชการขององค์การบริหารส่วนตำบลหนองคู เป็นการวางแผนและเตรียมการในมุมมองของผู้บริหารและผู้ปฏิบัติงาน เพื่อปรับปรุงและกำหนดทิศทางให้สอดคล้องในทิศทางเดียวกัน ระหว่างผู้บริหารและผู้ปฏิบัติงาน

กระจกด้านที่ ๒ Benchmarking : เปรียบเทียบสัดส่วนอัตรากำลังกับองค์การบริหารส่วนตำบลขนาดเดียวกัน พื้นที่ใกล้เคียงกัน ซึ่งได้แก่ องค์การบริหารส่วนตำบลดงยาง และองค์การบริหารส่วนตำบลดงดอน ซึ่งองค์การบริหารส่วนตำบลทั้งสองแห่ง เป็นหน่วยงานที่อยู่ในเขตพื้นที่ติดต่อกัน จำนวนหมู่บ้านประชาชน ภูมิประเทศ บริบท ในลักษณะเดียวกัน



จากแผนภูมิการเปรียบเทียบอัตรากำลังขององค์การบริหารส่วนตำบลหนองคู องค์การบริหารส่วนตำบลดงยาง และองค์การบริหารส่วนตำบลดงดอน ซึ่งเป็นองค์การบริหารส่วนตำบลที่มีบริบท ลักษณะภูมิประเทศใกล้เคียงกัน และเขตพื้นที่ติดต่อกัน แต่การกำหนดอัตรากำลังขององค์การบริหารส่วนตำบลทั้งสองแห่ง มีอัตรากำลังไม่แตกต่างกันเท่าไรนัก ดังนั้นในเรื่องของการกำหนดตำแหน่งขององค์การบริหารส่วนตำบลหนองคู เมื่อเปรียบเทียบกับทั้งสองหน่วยงานแล้ว การจัดทำแผนอัตรากำลัง ๓ ปี (ประจำปีงบประมาณ ๒๕๖๔ – ๒๕๖๖) ขององค์การบริหารส่วนตำบลหนองคู จึงสามารถที่จะปฏิบัติงานได้อย่างมีประสิทธิภาพได้ ส่วนตำแหน่งที่ยังว่างไม่มีคนครอง ตามกรอบอัตรากำลังเดิม องค์การบริหารส่วนตำบลหนองคู ได้ขอใช้บัญชีจากการสอบของกรมส่งเสริมการปกครองท้องถิ่น และคาดการณ์ว่า ในปีงบประมาณ ๒๕๖๔ – ๒๕๖๖ ตามกรอบอัตรากำลัง ๓ ปี จะได้พนักงานส่วนตำบลจาก การสอบ และทำให้พนักงานส่วนตำบลเพิ่มขึ้น สามารถปฏิบัติงานได้อย่างมีประสิทธิภาพมากยิ่งขึ้น

๓.๒ ขอบเขตและแนวทางจัดทำแผนอัตรากำลัง ๓ ปี (ประจำปีงบประมาณ ๒๕๖๔ – ๒๕๖๖)

องค์การบริหารส่วนตำบลหนองคู โดยคณะกรรมการจัดทำแผนอัตรากำลัง ซึ่งมีนายกองค์การบริหารส่วนตำบลหนองคู เป็นประธานกรรมการ ปลัดองค์การบริหารส่วนตำบล รองปลัดองค์การบริหารส่วนตำบล ผู้อำนวยการกองคลัง และผู้อำนวยการกองช่าง เป็นกรรมการ และมีนักทรัพยากรบุคคลเป็นเลขานุการ จัดทำแผนอัตรากำลัง ๓ ปี โดยมีขอบเขต เนื้อหาครอบคลุมในเรื่องต่างๆ ดังต่อไปนี้

๓.๒.๑ วิเคราะห์ภารกิจ อำนาจหน้าที่ขององค์การบริหารส่วนตำบลหนองคู ตามพระราชบัญญัติสภาตำบลและองค์การบริหารส่วนตำบล พ.ศ. ๒๕๓๗ และตามพระราชบัญญัติกำหนดแผนและขั้นตอนการกระจายอำนาจให้องค์กรปกครองส่วนท้องถิ่น พ.ศ. ๒๕๔๒ ตลอดจนกฎหมายอื่นให้สอดคล้องกับแผนพัฒนาเศรษฐกิจและสังคมแห่งชาติ แผนพัฒนาจังหวัด แผนพัฒนาอำเภอ แผนพัฒนาตำบล นโยบายของรัฐบาล นโยบายผู้บริหาร และสภาพปัญหาขององค์การบริหารส่วนตำบลหนองคู

๓.๒.๒ กำหนดโครงสร้างการแบ่งส่วนราชการภายในและการจัดระบบงาน เพื่อรองรับภารกิจตามอำนาจหน้าที่ความรับผิดชอบ ให้สามารถแก้ปัญหาของตำบลหนองคู ได้อย่างมีประสิทธิภาพ

๓.๒.๓ กำหนดตำแหน่งในสายงานต่างๆ จำนวนตำแหน่ง และระดับตำแหน่งให้เหมาะสมกับภาระหน้าที่ความรับผิดชอบ ปริมาณงานและคุณภาพของงาน รวมทั้งสร้างความก้าวหน้าในสายอาชีพของกลุ่มงานต่าง ๆ โดยในส่วนนี้จะคำนึงถึง

๓.๒.๓.๑ การจัดระดับชั้นงานที่เหมาะสม ในการพิจารณาถึงต้นทุนต่อการกำหนดระดับชั้นงานในแต่ละประเภทเพื่อให้การกำหนดตำแหน่งและการปรับระดับชั้นงานเป็นไปอย่างประหยัดและมีประสิทธิภาพสูงสุด

๓.๒.๓.๒ การจัดสรรประเภทของบุคลากรท้องถิ่น โดยหลักการแล้วการจัดประเภทลักษณะงานผิดจะมีผลกระทบต่อประสิทธิภาพ และต้นทุนในการทำงานขององค์กร ดังนั้นในการกำหนดอัตรากำลังข้าราชการหรือพนักงานส่วนท้องถิ่นในแต่ละส่วนราชการจะต้องมีการพิจารณาว่าตำแหน่งที่กำหนดในปัจจุบันมีความเหมาะสมหรือไม่หรือควรเปลี่ยนลักษณะการกำหนดตำแหน่งเพื่อให้การทำงานเป็นไปอย่างมีประสิทธิภาพมากขึ้น โดยภาระค่าใช้จ่ายด้านการบริหารงานบุคคลต้องไม่เกินร้อยละสี่สิบของงบประมาณรายจ่ายประจำปี ตามมาตรา ๓๕ แห่งพระราชบัญญัติระเบียบบริหารงานบุคคลส่วนท้องถิ่น พ.ศ. ๒๕๔๒

๓.๒.๔ กำหนดความต้องการพนักงานจ้างในองค์การบริหารส่วนตำบลหนองคู โดยให้หัวหน้าส่วนราชการเข้ามามีส่วนร่วม เพื่อกำหนดความจำเป็นและความต้องการในการใช้พนักงานจ้างให้ตรงกับภารกิจและอำนาจหน้าที่ที่ต้องปฏิบัติอย่างแท้จริง และต้องคำนึงถึงโครงสร้างส่วนราชการ และพนักงานส่วนตำบลในองค์การบริหารส่วนตำบล ประกอบการกำหนดประเภทตำแหน่งพนักงานจ้าง

๓.๒.๕ กำหนดประเภทตำแหน่งพนักงานจ้าง จำนวนตำแหน่งให้เหมาะสมกับภารกิจอำนาจหน้าที่ ความรับผิดชอบ ปริมาณงานและคุณภาพของงานให้เหมาะสมกับโครงสร้างส่วนราชการขององค์การบริหารส่วนตำบลหนองคู

๓.๒.๖ จัดทำกรอบอัตรากำลัง ๓ ปี โดยภาระค่าใช้จ่ายด้านการบริหารงานบุคคลต้องไม่เกิน ร้อยละสี่สิบ ของงบประมาณรายจ่าย

๓.๒.๗. ให้พนักงานส่วนตำบล และพนักงานจ้างทุกคน ได้รับการพัฒนาความรู้ความสามารถอย่างน้อยปีละ ๑ ครั้ง

๓.๓ ความสำคัญของการกำหนดกรอบอัตรากำลังคน

การวางแผนกำลังคนและการกำหนดกรอบอัตรากำลังคนมีความสำคัญ เป็นประโยชน์ต่อองค์การบริหารส่วนตำบลและส่งผลกระทบต่อความสำเร็จหรือความล้มเหลวขององค์การบริหารส่วนตำบล การกำหนดอัตรากำลังคนอย่างเป็นระบบและต่อเนื่องจะช่วยให้องค์การบริหารส่วนตำบลหนองคู สามารถปรับตัวให้เข้ากับสภาพแวดล้อมที่มีการเปลี่ยนแปลงอย่างรวดเร็วได้อย่างทันท่วงที ทำให้การจัดหาการใช้และการพัฒนาทรัพยากรบุคคลเป็นไปอย่างมีประสิทธิภาพ ดังนั้นการกำหนดกรอบอัตรากำลังคนจึงมีความสำคัญและเป็นประโยชน์โดยสรุปได้ ดังนี้

๓.๓.๑ ทำให้องค์การบริหารส่วนตำบลหนองคู สามารถคาดการณ์สิ่งที่จะเกิดขึ้นในอนาคต จากการเปลี่ยนแปลงทางด้านเศรษฐกิจ การเมือง กฎหมาย และเทคโนโลยีทำให้องค์การบริหารส่วนตำบลหนองคู สามารถวางแผนกำลังคนและเตรียมการรองรับกับเหตุการณ์ดังกล่าวไว้ล่วงหน้า (Early Warning) ซึ่งจะช่วยให้ปัญหาที่องค์การบริหารส่วนตำบลหนองคู จะเผชิญในอนาคตเกี่ยวกับทรัพยากรบุคคลลดความรุนแรงลงได้

๓.๓.๒ ทำให้ทราบข้อมูลพื้นฐานทั้งด้านอุปสงค์และอุปทานของทรัพยากรบุคคลที่มีอยู่ในปัจจุบันและในอนาคต องค์การบริหารส่วนตำบลหนองคูจึงสามารถวางแผนล่วงหน้าเกี่ยวกับการใช้ทรัพยากรบุคคลให้สอดคล้องกับสภาวะแวดล้อมต่างๆ ที่มีการเปลี่ยนแปลงไป

๓.๓.๓ การกำหนดกรอบอัตรากำลังคนจะเป็นกิจกรรมเชื่อมโยงระหว่างการจัดการทรัพยากรบุคคลและการวางแผนเชิงกลยุทธ์ขององค์การบริหารส่วนตำบลหนองคู ให้สอดคล้องกันทำให้การดำเนินการขององค์การบริหารส่วนตำบลหนองคู เป็นไปอย่างมีประสิทธิภาพนำไปสู่เป้าหมายที่ต้องการ

๓.๓.๔ ช่วยลดปัญหาต่างๆ เกี่ยวกับการบริหารกำลังคน เช่น ปัญหาโครงสร้างอายุกำลังคน ปัญหาคนไม่พอกับงานตามภารกิจใหม่ เป็นต้น ซึ่งปัญหาบางอย่างแม้ว่าจะไม่อาจแก้ไขให้หมดสิ้นไปได้ด้วยการวางแผนกำลังคนแต่การที่หน่วยงานได้มีการวางแผนกำลังคนไว้ล่วงหน้าก็จะช่วยลดความรุนแรงของปัญหานั้นลงได้

๓.๓.๕ ช่วยให้องค์การบริหารส่วนตำบลหนองคู สามารถที่จะจัดจำนวน ประเภท และระดับทักษะของกำลังคนให้เหมาะสมกับงานในระยะเวลาที่เหมาะสม ทำให้กำลังคนสามารถปฏิบัติงานได้อย่างมีประสิทธิภาพ ส่งผลให้ทั้งกำลังคนและองค์การบริหารส่วนตำบลหนองคู บรรลุวัตถุประสงค์ที่กำหนดไว้ อันจะส่งผลให้เกิดประโยชน์สูงสุดขององค์การบริหารส่วนตำบลหนองคู โดยรวม

๓.๓.๖ การกำหนดกรอบอัตรากำลังคนจะทำให้การลงทุนในทรัพยากรบุคคลขององค์การบริหารส่วนตำบลหนองคู เกิดประโยชน์สูงสุดและไม่เกิดความสูญเปล่าอันเนื่องมาจากการลงทุนผลิตและพัฒนาทรัพยากรบุคคลของหน่วยงานไม่ตรงกับความต้องการ

๓.๓.๗ ช่วยทำให้เกิดการจ้างงานที่เท่าเทียมกันอย่างมีประสิทธิภาพ (Equal Employment Opportunity : EEO) เนื่องจากการกำหนดกรอบอัตรากำลังจะนำไปสู่การวางแผนกำลังคนที่มีประสิทธิภาพ อันจะส่งผลให้การจัดการทรัพยากรบุคคลบรรลุผลสำเร็จ โดยเริ่มตั้งแต่กิจกรรมการสรรหา การคัดเลือก การบรรจุแต่งตั้ง การพัฒนาและฝึกอบรม การประเมินผลการปฏิบัติงาน การวางแผนความก้าวหน้าในสายอาชีพ การวางแผนสืบทอดตำแหน่ง การจ่ายค่าตอบแทน เป็นต้น

๓.๔ กระบวนการจัดทำแผนอัตรากำลัง ๓ ปี (ประจำปีงบประมาณ ๒๕๖๔ – ๒๕๖๖)

๓.๔.๑ แต่งตั้งคณะทำงานจัดทำแผนอัตรากำลัง ๓ ปี

๓.๔.๒ ประชุมคณะทำงานจัดทำแผนอัตรากำลัง ๓ ปี

๓.๔.๒.๑ ทบทวนวิสัยทัศน์ พันธกิจและยุทธศาสตร์ขององค์การบริหารส่วนตำบลหนองคู ๓ ปี (ประจำปีงบประมาณ ๒๕๖๔ – ๒๕๖๖)

๓.๔.๒.๒ ทบทวนข้อมูลพื้นฐานขององค์การบริหารส่วนตำบลหนองคู เช่น กฎระเบียบ การแบ่งส่วนราชการภายใน และกรอบอัตรากำลังในแต่ละหน่วยงาน ภารกิจงาน ฯลฯ เป็นต้น

๓.๔.๒.๓ วิเคราะห์อัตรากำลังในปัจจุบัน (Supply Analysis)

๓.๔.๓ เพื่อจัดทำร่างแผนอัตรากำลัง ๓ ปี ขององค์การบริหารส่วนตำบลหนองคู และส่งคณะทำงานเพื่อปรับปรุงร่างแผนอัตรากำลัง

๓.๔.๔ องค์การบริหารส่วนตำบลหนองคู ขอความเห็นชอบร่างแผนอัตรากำลัง ๓ ปี ต่อคณะกรรมการพนักงานส่วนตำบลจังหวัดมหาสารคาม

๓.๔.๕ องค์การบริหารส่วนตำบลหนองคูประกาศใช้แผนอัตรากำลัง ๓ ปี (ประจำปีงบประมาณ ๒๕๖๔ – ๒๕๖๖)

๓.๔.๖ องค์การบริหารส่วนตำบลหนองคู จัดส่งแผนอัตรากำลังที่ประกาศใช้แล้ว ให้อำเภอและจังหวัด และส่วนราชการในสังกัด

๔. สภาพปัญหาของพื้นที่และความต้องการของประชาชน

สภาพทั่วไปและข้อมูลพื้นฐานสำคัญขององค์การบริหารส่วนตำบล

ประวัติขององค์การบริหารส่วนตำบลหนองคู

ตำบลหนองคู ตั้งขึ้นเมื่อ ปี พ.ศ.๒๔๑๑ องค์การบริหารส่วนตำบลหนองคู ได้รับยกฐานะจากสภาตำบลหนองคู จัดตั้งเป็นองค์การบริหารส่วนตำบลหนองคู ตามประกาศกระทรวงมหาดไทย และได้ลงประกาศในราชกิจจานุเบกษา ฉบับประกาศทั่วไป เล่มที่ ๑๑๓ ตอนพิเศษ ๕๒ ง ลงวันที่ ๒๕ ธันวาคม พ.ศ. ๒๕๓๙ มีผลบังคับในวันที่ ๒๒ กุมภาพันธ์ พ.ศ. ๒๕๔๐

สภาพทั่วไป ลักษณะ/ที่ตั้ง

องค์การบริหารส่วนตำบลหนองคู เป็นตำบลหนึ่งในเก้าตำบลของอำเภอนาดูน จังหวัดมหาสารคาม ห่างจากที่ว่าการอำเภอนาดูน เป็นระยะทาง ๗ กิโลเมตร

ปัจจุบันที่ทำการองค์การบริหารส่วนตำบลหนองคู ตั้งอยู่บ้านหนองบ้าน หมู่ที่ ๔ ตำบลหนองคู อำเภอนาดูน จังหวัดมหาสารคาม สำหรับเป็นสถานที่ให้บริการประชาชนที่มาติดต่อราชการองค์การบริหารส่วนตำบลหนองคู มีอาณาเขตติดต่อกับตำบลต่าง ๆ ดังนี้

ทิศเหนือ ติดต่อกับตำบลหวาย และตำบลนาข่า อำเภอวาปีปทุม จังหวัดมหาสารคาม

ทิศใต้ ติดต่อกับตำบลนาดูน ตำบลดงดวน ตำบลดงยาง อำเภอนาดูน จังหวัดมหาสารคาม

ทิศตะวันออก ติดต่อกับตำบลดงยาง อำเภอนาดูน จังหวัดมหาสารคาม

ทิศตะวันตก ติดต่อกับตำบลหนองเรือ อำเภอนาเชือก จังหวัดมหาสารคาม

เนื้อที่

ตำบลหนองคู มีเนื้อที่ทั้งหมดประมาณ ๓๖.๐๗ ตารางกิโลเมตร หรือ ประมาณ ๒๒,๕๔๖ ไร่

ลักษณะภูมิประเทศ

ตำบลหนองคู มีภูมิประเทศส่วนใหญ่เป็นพื้นที่ราบสูงและมีความลาดชันเล็กน้อยในบางพื้นที่ ลักษณะดินเป็นดินปนทรายการ

ปกครอง

ตำบลหนองคู มีหมู่บ้านในเขตการปกครองจำนวน ๑๔ หมู่บ้าน ดังนี้

หมู่ที่ ๑ บ้านโพหนอง	หมู่ที่ ๖ บ้านหนองโนทับม้า	หมู่ที่ ๑๑ บ้านโนนเขวา
หมู่ที่ ๒ บ้านหนองแต่น้อย	หมู่ที่ ๗ บ้านโนนชาด	หมู่ที่ ๑๒ บ้านโพหนอง
หมู่ที่ ๓ บ้านโนนมะเกลือ	หมู่ที่ ๘ บ้านขี้เถ้า	หมู่ที่ ๑๓ บ้านเหล่าจั่น
หมู่ที่ ๔ บ้านหนองบ้าน	หมู่ที่ ๙ บ้านร่วมใจ ๒	หมู่ที่ ๑๔ บ้านหนองบ้าน
หมู่ที่ ๕ บ้านเหล่าจั่น	หมู่ที่ ๑๐ บ้านน้อยหนองแวง	

ประชากร

ตำบลหนองคู มีจำนวนประชากร ๕,๗๓๐ คน เป็นชาย ๒,๘๖๗ คน หญิง ๒,๘๖๓ คน

เพื่อให้การวางแผนอัตรากำลัง ๓ ปี (ประจำปีงบประมาณ ๒๕๖๔ – ๒๕๖๖) ขององค์การบริหารส่วนตำบลหนองคู มีความครบถ้วน สามารถดำเนินการตามอำนาจหน้าที่ได้อย่างมีประสิทธิภาพ จึงมีการวิเคราะห์สภาพปัญหาในเขตพื้นที่องค์การบริหารส่วนตำบลหนองคูว่ามีปัญหาอะไรและความจำเป็นพื้นฐานและความต้องการของประชาชนในเขตพื้นที่ที่สำคัญ ดังนี้

สภาพปัญหาของเขตพื้นที่ที่รับผิดชอบและความต้องการของประชาชน โดยแบ่งออกเป็น
ด้านต่าง ๆ ดังนี้

๑. ปัญหาโครงสร้างพื้นฐาน

๑.๑ เส้นทางลำเลียงสินค้าทางการเกษตร และการคมนาคมของชุมชนยังไม่สะดวก

๑.๒ สภาพถนนสายหลักของตำบลชำรุดเสียหาย เนื่องจากพื้นที่ของตำบลมีหินลูกรัง
จำนวนมาก ทำให้มีรถบรรทุกหนักวิ่งอยู่ในพื้นที่อยู่ตลอดเวลา

๒. ปัญหาการผลิต การตลาด รายได้และการมีงานทำ

๒.๑ การประกอบอาชีพในหมู่บ้าน

- ปัญหาการขาดความรู้โอกาสในการประกอบอาชีพ

- ปัญหาการขาดการรวมกลุ่มอาชีพ

๒.๒ ขาดความรู้ทางด้านเทคโนโลยี การพัฒนาการเกษตร

๓. ปัญหาสาธารณสุข และการอนามัย

๓.๑ ปัญหาแหล่งข้อมูลข่าวสารด้านสาธารณสุข และอนามัย

๓.๒ ปัญหาการแพร่ระบาดของยาเสพติด

๓.๓ ปัญหาการให้บริการด้านสุขภาพของผู้สูงอายุ, เด็ก, สตรี และคนพิการ ไม่ทั่วถึง

๓.๔ ปัญหาการแพร่ระบาดและการป้องกันยุ่งลาย โรคพิษสุนัขบ้า โรคเล็ปโตสไปโรซิส

๔. ปัญหาน้ำกิน - น้ำใช้ เพื่อการเกษตร

๔.๑ การขาดแคลนสำหรับอุปโภค - บริโภค ในฤดูแล้ง

๔.๒ ระบบประปาหมู่บ้าน ยังสะอาดไม่เพียงพอ

๕. ปัญหาขาดความรู้เพื่อการปรับปรุงคุณภาพชีวิต

๕.๑ ปัญหาการขาดแหล่งข้อมูลข่าวสาร

๕.๒ การขาดโอกาสในการศึกษาและการศึกษานอกระบบ

๖. ปัญหาทรัพยากรธรรมชาติ และสิ่งแวดล้อม

๖.๑ ป่าไม้ถูกทำลาย พื้นที่ป่าเหลือน้อย

๖.๒ แหล่งน้ำตื้นเขินเร็ว ด้วยสภาพพื้นที่เป็นดินทราย

๗. ปัญหาการบริหาร และการจัดการขององค์การบริหารส่วนตำบล

๗.๑ องค์กรชุมชนขาดความเข้มแข็งในการรวมกลุ่ม

๗.๒ ประชาชนจำนวนมาก ยังไม่เข้าใจในบทบาทขององค์กรปกครองส่วนท้องถิ่น

ความต้องการของประชาชน

๑. ความต้องการด้านโครงสร้างพื้นฐาน

๑.๑ ก่อสร้างถนนดินและถนนลูกรัง เพื่อสะดวกในการขนส่งสินค้าการเกษตร และการคมนาคม

สู่ถนนหลัก

๑.๒ ปรับปรุงซ่อมแซมถนนลาดยาง ถนนลูกรัง และถนน คสล.

๑.๓ ก่อสร้างถนน คสล. ถนนลาดยางในหมู่บ้าน ระหว่างหมู่บ้าน และเชื่อมเขตติดต่อ

๑.๔ ขุดลอกแหล่งน้ำที่ตื้นเขิน และทำระบบชลประทาน เพื่อกักเก็บน้ำ

๒. ความต้องการด้านการผลิต การตลาด รายได้ และการมีงานทำ
 - ๒.๑ จัดตั้งศูนย์ข้อมูลในการผลิตทางการเกษตร
 - ๒.๒ ฝึกอบรมความรู้ ด้านวิชาการ และการศึกษาดูงาน
 - ๒.๓ สนับสนุนเงินทุนพร้อมอุปกรณ์
 - ๒.๔ ให้ความรู้ทางด้านเทคโนโลยีที่ทันสมัย
๓. ความต้องการด้านสาธารณสุข และอนามัย
 - ๓.๑ ฝึกอบรมให้ความรู้ทางโภชนาการอนามัยแม่และเด็ก
 - ๓.๒ ให้ความรู้ด้านสุขศึกษา
 - ๓.๓ ให้มีการป้องกันและแก้ไขปัญหาเสพติด กำจัดขุมขยะ รณรงค์โรคพิษสุนัขบ้า และโรคเล็ปโตสไปโรซิส
 - ๓.๔ ต้องการดูแลสุขภาพผู้สูงอายุ, เด็ก, สตรี และคนพิการ
๔. ความต้องการด้านน้ำกิน – น้ำใช้เพื่อการเกษตร
 - ๔.๑ ขุดลอกแหล่งน้ำ ทำฝายกั้นน้ำ
 - ๔.๒ จัดทำระบบน้ำประปาที่สะอาดให้เพียงพอ
๕. ความต้องการด้านความรู้ เพื่อการปรับปรุงคุณภาพชีวิต
 - ๕.๑ ฝึกอบรมให้ความรู้ด้านอาชีพ มีศูนย์ข้อมูล ห้องสมุดชุมชน
 - ๕.๒ ให้ความรู้ด้านการจัดการศึกษา การศึกษานอกระบบ
 - ๕.๓ ให้ความรู้เกี่ยวกับการป้องกัน และแก้ไขปัญหาเสพติดต่าง ๆ
 - ๕.๔ ฟื้นฟูและส่งเสริมศิลปวัฒนธรรม และภูมิปัญญาท้องถิ่น
๖. ความต้องการด้านทรัพยากรธรรมชาติและสิ่งแวดล้อม
 - ๖.๑ ส่งเสริมการรักษาคุณภาพสิ่งแวดล้อม เช่น การปลูกป่าชุมชน การดูแลรักษาความสะอาดของแหล่งน้ำ
 - ๖.๒ จัดหาที่ทิ้งขยะและสิ่งปฏิกูลให้เพียงพอ
๗. ความต้องการด้านการบริหาร และการจัดการขององค์การบริหารส่วนตำบล
 - ๗.๑ จัดประชุมประชาคมสร้างความเข้มแข็งให้กับองค์กรภาคประชาชนกลุ่มสตรี, กลุ่มอาสาอื่น ๆ
 - ๗.๒ จัดหาบุคลากรให้เพียงพอในการปฏิบัติงาน
 - ๗.๓ จัดให้ผู้นำท้องถิ่น (สมาชิก อบต.) ได้เข้ารับการอบรมเพื่อให้ความพร้อมในการรับใช้ท้องถิ่น
 - ๗.๔ จัดให้บุคลากรในหน่วยงานได้เข้ารับการฝึกอบรม เพื่อให้มีความพร้อมและมีความรู้ในการทำงานในหน่วยงาน

๕. ภารกิจ อำนาจหน้าที่ขององค์การบริหารส่วนตำบล

การจัดทำแผนอัตรากำลัง ๓ ปี (ปีงบประมาณ พ.ศ. ๒๕๖๔ – ๒๕๖๖) และการพัฒนาท้องถิ่นขององค์การบริหารส่วนตำบลหนองคูนั้น ได้พิจารณาสรุปรูปแบบและกำหนดแนวทางการจัดทำแผนอัตรากำลัง ๓ ปี ตามแผนพัฒนาท้องถิ่น ๕ ปี (พ.ศ. ๒๕๖๑ – ๒๕๖๕) ขององค์การบริหารส่วนตำบลหนองคู ซึ่งได้กำหนดยุทธศาสตร์และแนวทางการพัฒนา ตามวิสัยทัศน์ของตำบลหนองคู คือ “เป็นองค์กรที่มีการบริหารจัดการที่ดี ส่งเสริม สนับสนุน และ พัฒนาคุณภาพชีวิตที่ดีของคนในชุมชนควบคู่กับ การพัฒนาการศึกษาสู่ประชาคมอาเซียน อนุรักษ์ศิลปวัฒนธรรมของชุมชน และสิ่งแวดล้อม”

พันธกิจขององค์การบริหารส่วนตำบลหนองคู มีดังนี้

- ๑) ส่งเสริมและพัฒนาศักยภาพของคน ครอบครัวและชุมชนในการพึ่งตนเอง
- ๒) การพัฒนาชุมชนให้น่าอยู่มีความเข้มแข็ง โดยพัฒนาโครงสร้างพื้นฐานและเทคโนโลยีที่เอื้อต่อการพัฒนาการเกษตร
- ๓) พัฒนาโครงสร้างพื้นฐาน ถนน ไฟฟ้า ประปา
- ๔) ส่งเสริมการศึกษาทั้งในระบบ นอกระบบและการศึกษาตามอัธยาศัย
- ๕) การพัฒนาระบบการบริหารจัดการภาครัฐที่ดีและมีส่วนร่วมจากทุกภาคส่วน

ยุทธศาสตร์การพัฒนาขององค์การบริหารส่วนตำบลหนองคู ประกอบด้วย ๖ ยุทธศาสตร์ ดังนี้

ยุทธศาสตร์การพัฒนาที่ ๑ ด้านโครงสร้างพื้นฐาน โดยให้ความสำคัญกับการพัฒนาโครงสร้างพื้นฐาน เพื่อการพัฒนาการคมนาคมขนส่งสินค้าทางการเกษตร สนับสนุนเศรษฐกิจชุมชน ตลอดจนการพัฒนา ระบบสาธารณสุขูปโภค จัดหาน้ำใช้ในครัวเรือน ระบบไฟฟ้าแรงดันต่ำเพื่อส่งเสริมเศรษฐกิจชุมชนที่ขยายตัวออกจากชุมชนและส่งเสริมการพัฒนาทางการเกษตร สนับสนุนคุณภาพชีวิตและความเป็นอยู่ของประชาชนในท้องถิ่น มุ่งเน้นการส่งเสริมการประกอบอาชีพ ด้วยการสนับสนุนแนวทางการดำรงชีวิตภายใต้หลักปรัชญาเศรษฐกิจพอเพียง

ยุทธศาสตร์การพัฒนาที่ ๒ ด้านการสร้างเสริมความเข้มแข็งในภาคอาชีพเกษตรกร โดยให้ความสำคัญกับภาคการเกษตร ด้วยการสนับสนุนปัจจัยพื้นฐานการผลิต ปัจจัยที่เอื้อต่อการผลิต จนถึงระดับการตลาด รวมถึงข้อมูลวิชาการเกษตร มุ่งเน้นการพัฒนาและส่งเสริมแนวความคิดปรัชญาเศรษฐกิจพอเพียงมาใช้ในการเกษตร การนำนวัตกรรมทางการเกษตรมาใช้เพื่อเพิ่มผลผลิตและลดต้นทุนการผลิต ตลอดจนการสร้างเครือข่ายและองค์กรทางการเกษตรในชุมชนเพื่อความเข้มแข็งของการประกอบอาชีพ และพัฒนาแหล่งน้ำสาธารณะให้มีน้ำใช้ในการเกษตรตลอดปี

ยุทธศาสตร์การพัฒนาที่ ๓ ด้านการเสริมสร้างเศรษฐกิจชุมชน โดยให้ความสำคัญกับการพัฒนาคุณภาพชีวิตและความเป็นอยู่ด้านการส่งเสริมเศรษฐกิจชุมชน ให้สามารถพึ่งพาตนเองได้โดยยึดหลักเศรษฐกิจพอเพียง

ยุทธศาสตร์การพัฒนาที่ ๔ ด้านการสร้างชุมชนให้เข้มแข็ง โดยให้ความสำคัญในการสร้างเครือข่ายในชุมชน การเฝ้าระวังยาเสพติด การมีส่วนร่วมในชุมชน โดยสร้างจิตสำนึกของประชาชนในชุมชน เพื่อให้ชุมชนเข้มแข็ง

ยุทธศาสตร์การพัฒนาที่ ๕ ด้านการศึกษา ศาสนา วัฒนธรรมประเพณี โดยให้ความสำคัญในการบริหารจัดการการศึกษาและพัฒนาคุณภาพทางการศึกษาในท้องถิ่น ด้านการสร้างแหล่งเรียนรู้ในท้องถิ่น มุ่งส่งเสริมการสร้างเครือข่ายทางการศึกษา ตลอดจนมุ่งเน้นการพัฒนาเด็ก เยาวชนให้มีคุณธรรมส่งเสริมศิลปวัฒนธรรม ประเพณีท้องถิ่นให้คงอยู่ควบคู่กับชุมชน ตลอดไป

ยุทธศาสตร์การพัฒนาที่ ๖ ด้านการเมืองการมีส่วนร่วมภาคประชาชน โดยให้ความสำคัญกับการนำหลักธรรมาภิบาล (การบริหารกิจการภาครัฐที่ดี) มาใช้ในการบริหารจัดการส่งเสริมการมีส่วนร่วมของประชาชน ระดับชุมชน ตลอดจนระดับตำบล พัฒนาบุคลากรในองค์กรให้มีความรู้ความสามารถพร้อมในการพัฒนา และส่งเสริมการสร้างเครือข่ายการพัฒนาระหว่างชุมชน หน่วยงานภาครัฐ เอกชน และองค์การบริหารส่วนตำบล ส่งเสริมการมีส่วนร่วมในการพัฒนาที่ยั่งยืน

การพัฒนาท้องถิ่นขององค์การบริหารส่วนตำบลหนองคูนั้นเป็นการสร้างความเข้มแข็งของชุมชนในการร่วมคิดร่วมแก้ไขปัญหา ร่วมสร้างร่วมจัดทำส่งเสริมความเข้มแข็งของชุมชน ในพื้นที่ขององค์การบริหารส่วนตำบลหนองคูให้มีส่วนร่วมในการพัฒนาท้องถิ่นในทุกด้าน การพัฒนาองค์การบริหารส่วนตำบลหนองคู จะสมบูรณ์ได้จำเป็นต้องอาศัยความร่วมมือของชุมชน ในพื้นที่เกิดความตระหนักร่วมกันแก้ไขปัญหาและแนวทางในการแก้ไขปัญหาอย่างจริงจัง องค์การบริหารส่วนตำบลหนองคูยังเน้นให้คนเป็นศูนย์กลางของการพัฒนาในทุกกลุ่มทุกวัยของประชากร นอกจากนั้นยังได้เน้นการส่งเสริมและสนับสนุนให้การศึกษาแก่ชุมชนที่ขาดโอกาสและพัฒนาเยาวชนให้พร้อมที่จะเป็นบุคลากรที่มีคุณภาพโดยยึดกรอบแนวทางในการจัดระเบียบการศึกษา ส่วนด้านพัฒนาอาชีพนั้น จะเน้นพัฒนาเศรษฐกิจชุมชนพึ่งตนเองในท้องถิ่น จัดตั้งกลุ่มองค์กรชุมชนต่างๆ เช่น กลุ่มร้านค้าชุมชน ฯ

การวิเคราะห์ภารกิจ อำนาจหน้าที่ขององค์การบริหารส่วนตำบล ตามพระราชบัญญัติสภาตำบลและองค์การบริหารส่วนตำบล พ.ศ. ๒๕๓๗ และตามพระราชบัญญัติกำหนดแผนและขั้นตอนการกระจายอำนาจให้องค์กรปกครองส่วนท้องถิ่น พ.ศ. ๒๕๔๒ และรวบรวมกฎหมายอื่นของ อบต. ใช้เทคนิค SWOT เข้ามาช่วย ทั้งนี้เพื่อให้ทราบว่าองค์การบริหารส่วนตำบล มีอำนาจหน้าที่ที่จะเข้าไปดำเนินการแก้ไขในเขตพื้นที่ให้ตรงกับความต้องการของประชาชนได้อย่างไร โดยวิเคราะห์จุดแข็ง จุดอ่อน โอกาส ภัยคุกคาม ในการดำเนินการตามภารกิจตามหลัก SWOT องค์การบริหารส่วนตำบลหนองคูกำหนดวิธีการดำเนินการตามภารกิจสอดคล้องกับแผนพัฒนาเศรษฐกิจและสังคมแห่งชาติ แผนพัฒนาจังหวัด แผนพัฒนาอำเภอ แผนพัฒนาตำบล นโยบายของรัฐบาล และนโยบายของผู้บริหารท้องถิ่น ทั้งนี้สามารถวิเคราะห์ภารกิจให้ตรงกับสภาพปัญหา โดยสามารถกำหนดแบ่งภารกิจได้เป็น ๗ ด้าน ซึ่งภารกิจดังกล่าวถูกกำหนดอยู่ในพระราชบัญญัติสภาตำบลและองค์การบริหารส่วนตำบล พ.ศ. ๒๕๓๗ และตามพระราชบัญญัติกำหนดแผนและขั้นตอนการกระจายอำนาจให้องค์กรปกครองส่วนท้องถิ่น พ.ศ. ๒๕๔๒ ดังนี้

๕.๑ ด้านโครงสร้างพื้นฐาน มีภารกิจที่เกี่ยวข้องดังนี้

- (๑) จัดให้มีและบำรุงรักษาทางน้ำและทางบก (มาตรา ๖๗ (๑))
- (๒) ให้มีน้ำเพื่อการอุปโภค บริโภค และการเกษตร (มาตรา ๖๘ (๑))
- (๓) ให้มีและบำรุงการไฟฟ้าหรือแสงสว่างโดยวิธีอื่น (มาตรา ๖๘ (๒))
- (๔) ให้มีและบำรุงรักษาทางระบายน้ำ (มาตรา ๖๘ (๓))
- (๕) การสาธารณสุข โภชนา และการก่อสร้างอื่น ๆ (มาตรา ๖๘ (๔))
- (๖) การสาธารณสุข (มาตรา ๑๖ (๕))

๕.๒ ด้านส่งเสริมคุณภาพชีวิต มีภารกิจที่เกี่ยวข้อง ดังนี้

- (๑) ส่งเสริมการพัฒนาสตรี,เด็ก,เยาวชน,ผู้สูงอายุและคนพิการ (มาตรา ๖๗(๖))
- (๒) ป้องกันโรคและระงับโรคติดต่อ (มาตรา (๖๗(๓))
- (๓) ให้มีและบำรุงสถานที่ประชุม การกีฬาและการพักผ่อนหย่อนใจและสาธารณะ (มาตรา ๖๘(๔))

- (๔) การสังคมสงเคราะห์ และการพัฒนาคุณภาพชีวิตเด็ก,สตรี,คนชรา และผู้ด้อยโอกาส (มาตรา ๑๖(๑๐))

- (๕) การปรับปรุงแหล่งชุมชนแออัดและการจัดการเกี่ยวกับที่อยู่อาศัย (มาตรา ๑๖(๒))

- (๖) การส่งเสริมประชาธิปไตย ความเสมอภาค และสิทธิเสรีภาพของประชาชน (มาตรา ๑๖(๕))

- (๗) การสาธารณสุข การอนามัยครอบครัวและการรักษาพยาบาล (มาตรา ๑๖(๑๙))

๕.๓ ด้านการจัดระเบียบชุมชน สังคม และการรักษาความสงบเรียบร้อย มีภารกิจที่เกี่ยวข้องดังนี้

- (๑) การป้องกันและบรรเทาสาธารณภัย (มาตรา ๖๗(๔))

- (๒) การคุ้มครองดูแลและรักษาทรัพย์สินอันเป็นสาธารณสมบัติของแผ่นดิน (มาตรา ๖๘(๘))

- (๓) การผังเมือง (มาตรา ๖๘(๑๓))

- (๔) จัดให้มีที่จอดรถ (มาตรา (๑๖(๓))

- (๕) การรักษาความสะอาดและความเป็นระเบียบเรียบร้อยของบ้านเมือง (มาตรา (๑๖(๑๗))

- (๖) การควบคุมอาคาร (มาตรา ๑๖(๒๘))

๕.๔ ด้านการวางแผน การส่งเสริมการลงทุน พาณิชยกรรมและการท่องเที่ยวมีภารกิจที่เกี่ยวข้องดังนี้

- (๑) ส่งเสริมให้มีอุตสาหกรรมในครอบครัว (มาตรา ๖๘(๖))

- (๒) ให้มีและส่งเสริมกลุ่มเกษตรกร และกิจการสหกรณ์ (มาตรา ๖๘(๗))

- (๓) บำรุงและส่งเสริมการประกอบอาชีพของราษฎร (มาตรา ๖๘(๗))

- (๔) ให้มีตลาด (มาตรา ๖๘(๑๐))

- (๕) การท่องเที่ยว (มาตรา๖๘(๑๒))

- (๖) กิจการเกี่ยวกับการพาณิชย์ (มาตรา ๖๘(๑๑))

- (๗) การส่งเสริม การฝึกและการประกอบอาชีพ (มาตรา ๑๖(๖))

- (๘) การพาณิชย์กรรมและการส่งเสริมการลงทุน (มาตรา ๑๖(๗))

๕.๕ ด้านการบริหารจัดการและการอนุรักษ์ทรัพยากรธรรมชาติและสิ่งแวดล้อมมีภารกิจที่เกี่ยวข้อง ดังนี้

- (๑) คุ้มครอง ดูแล และบำรุงรักษาทรัพยากรธรรมชาติและสิ่งแวดล้อม (มาตรา ๖๗(๗))

- (๒) รักษาความสะอาดของถนน ทางน้ำ ทางเดิน และที่สาธารณะ รวมทั้งกำจัด มูลฝอย และสิ่งปฏิกูล (มาตรา ๖๗ (๒))

- (๓) การจัดการสิ่งแวดล้อมและมลพิษต่าง ๆ (มาตรา ๑๗ (๑๒))

๕.๖ ด้านการศาสนา ศิลปวัฒนธรรม จารีตประเพณี และภูมิปัญญาท้องถิ่น มีภารกิจที่เกี่ยวข้องดังนี้

- (๑) บำรุงรักษาศิลปะ จารีตประเพณี และภูมิปัญญาท้องถิ่นและวัฒนธรรมอันดีของท้องถิ่น (มาตรา ๖๗(๘))

- (๒) ส่งเสริมการศึกษา ศาสนา และวัฒนธรรม (มาตรา ๖๗ (๕))
- (๓) การจัดการศึกษา (มาตรา ๑๖(๙))
- (๔) การส่งเสริมการกีฬา จารีตประเพณี และวัฒนธรรมอันดีงามของท้องถิ่น(มาตรา ๑๗(๑๘))

๕.๗ ด้านการบริหารจัดการและการสนับสนุนการปฏิบัติการกิจของส่วนราชการและองค์กรปกครองส่วนท้องถิ่น มีภารกิจที่เกี่ยวข้องดังนี้

- (๑) สนับสนุนสภาตำบลและองค์กรปกครองส่วนท้องถิ่นอื่นในการพัฒนาท้องถิ่น (มาตรา ๔๕(๓))
- (๒) ปฏิบัติหน้าที่อื่นตามที่ทางราชการมอบหมายโดยจัดสรรงบประมาณหรือบุคลากรให้ตามความจำเป็นและสมควร (มาตรา ๖๗(๙))
- (๓) ส่งเสริมการมีส่วนร่วมของราษฎร ในการมีมาตรการป้องกัน (มาตรา ๑๖(๑๖))
- (๔) การประสานและให้ความร่วมมือในการปฏิบัติหน้าที่ขององค์กรปกครองส่วนท้องถิ่น (มาตรา ๑๗(๓))
- (๕) การสร้างและการบำรุงทางบกและทางน้ำที่เชื่อมต่อระหว่างองค์กรปกครองส่วนท้องถิ่นอื่นๆ (มาตรา ๑๗(๑๖))

ภารกิจทั้ง ๗ ด้านตามที่กฎหมายกำหนดให้อำนาจองค์การบริหารส่วนตำบลสามารถจะแก้ไขปัญหาขององค์การบริหารส่วนตำบลหนองคูได้เป็นอย่างดี มีประสิทธิภาพและประสิทธิผลโดยคำนึงถึงความต้องการของประชาชนในเขตพื้นที่ประกอบด้วย การดำเนินการขององค์การบริหารส่วนตำบลจะต้องสอดคล้องกับแผนพัฒนาเศรษฐกิจและสังคมแห่งชาติ แผนพัฒนาจังหวัด แผนพัฒนาอำเภอ แผนพัฒนาตำบล นโยบายของรัฐบาล และนโยบายของผู้บริหารองค์การบริหารส่วนตำบลเป็นสำคัญ

หมายเหตุ : มาตรา ๖๗,๖๘ หมายถึง พ.ร.บ.สภาตำบลและองค์การบริหารส่วนตำบล พ.ศ. ๒๕๓๗
 มาตรา ๑๖,๑๗ และ ๔๕ หมายถึง พ.ร.บ.กำหนดแผนและขั้นตอนกระจายอำนาจให้แก่องค์กรปกครองส่วนท้องถิ่น พ.ศ. ๒๕๔๒

๖. ภารกิจหลักและภารกิจรองที่องค์การบริหารส่วนตำบลจะดำเนินการ

ภารกิจหลัก

๑. ด้านการปรับปรุงโครงสร้างพื้นฐาน
๒. ด้านด้านการส่งเสริมคุณภาพชีวิต
๓. ด้านการจัดระเบียบชุมชน สังคม และการรักษาความสงบเรียบร้อย
๔. ด้านการอนุรักษ์ทรัพยากรธรรมชาติและสิ่งแวดล้อม
๕. ด้านพัฒนาการเมืองและการบริหาร
๖. ด้านการส่งเสริมการศึกษา
๗. ด้านการป้องกันและบรรเทาสาธารณภัย

ภารกิจรอง

๑. การฟื้นฟูวัฒนธรรมและส่งเสริมประเพณี
๒. การสนับสนุนและส่งเสริมศักยภาพกลุ่มอาชีพ
๓. การส่งเสริมการเกษตรและการประกอบอาชีพทางการเกษตร
๔. ด้านการวางแผน การส่งเสริมการลงทุน

๗. สรุปปัญหา และแนวทางในการกำหนดโครงสร้างส่วนราชการและกรอบอัตรากำลัง

องค์การบริหารส่วนตำบลหนองคู คณะกรรมการกลางพนักงานส่วนตำบล (ก.อบต.) กำหนดให้เป็นขนาดกลาง โดยกำหนดโครงสร้างการแบ่งส่วนราชการออกเป็น ๗ ส่วน ได้แก่ สำนักปลัด อบต. กองคลัง กองช่าง กองการศึกษา ศาสนา และวัฒนธรรม กองสวัสดิการสังคม กองส่งเสริมการเกษตร กองสาธารณสุขและสิ่งแวดล้อม กำหนดให้มีกรอบอัตรากำลัง จำนวนทั้งสิ้น ๓๗ อัตรา โดยในแต่ละส่วนราชการ มีการกำหนดโครงสร้างและกรอบอัตรากำลังให้เหมาะสมและเพียงพอต่อการปฏิบัติงาน ตามขนาดขององค์การบริหารส่วนตำบล ซึ่งเป็นองค์การบริหารส่วนตำบลประเภทสามัญ ตามประกาศคณะกรรมการกลางพนักงานส่วนตำบล เรื่อง มาตรฐานทั่วไปเกี่ยวกับโครงสร้างส่วนราชการและระดับตำแหน่งขององค์การบริหารส่วนตำบล (ฉบับที่ ๒) พ.ศ. ๒๕๖๒ และมติคณะกรรมการพนักงานส่วนตำบลจังหวัดมหาสารคาม ในการประชุมครั้งที่ ๓/๒๕๖๓ เมื่อวันที่ ๑๙ มีนาคม ๒๕๖๓ ได้ประกาศคณะกรรมการพนักงานส่วนตำบลจังหวัดมหาสารคาม เรื่อง หลักเกณฑ์และเงื่อนไขเกี่ยวกับโครงสร้างส่วนราชการและระดับตำแหน่งขององค์การบริหารส่วนตำบล (ฉบับที่ ๒) พ.ศ. ๒๕๖๓ เมื่อวันที่ ๒๖ มีนาคม ๒๕๖๓

วิเคราะห์อัตรากำลังที่มี ขององค์การบริหารส่วนตำบลหนองคู

การวิเคราะห์สภาวะแวดล้อม (SWOT Analysis) เป็นเครื่องมือในการประเมินสถานการณ์สำหรับองค์กร ซึ่งช่วยผู้บริหารกำหนดจุดแข็งและจุดอ่อนขององค์กรจากสภาพแวดล้อมภายใน โอกาสและอุปสรรคจากสภาพแวดล้อมภายนอก ตลอดจนผลกระทบจากปัจจัย ต่าง ๆ ต่อการทำงานขององค์กร การวิเคราะห์ SWOT Analysis เป็นเครื่องมือในการวิเคราะห์สถานการณ์ เพื่อให้ ผู้บริหารรู้จักจุดแข็ง จุดอ่อน โอกาส และอุปสรรคขององค์กร ซึ่งจะช่วยให้ทราบว่าองค์กรได้เดินทางมาถูกทิศและไม่ หลงทาง นอกจากนี้ยังบอกได้ว่าองค์กรมีแรงขับเคลื่อน ไปยังเป้าหมายได้ดีหรือไม่ มั่นใจได้อย่างไรว่าระบบการทำงานในองค์กรยังมีประสิทธิภาพอยู่ มีจุดอ่อนที่จะต้องปรับปรุงอย่างไร ซึ่งการวิเคราะห์สภาวะแวดล้อม SWOT Analysis มีปัจจัยที่ควรนำมาพิจารณา ๒ ส่วน ดังนี้

๑. ปัจจัยภายใน (Internal Environment Analysis) ได้แก่

๑.๑ S มาจาก Strengths

หมายถึง จุดเด่นหรือจุดแข็ง ซึ่งเป็นผลมาจากปัจจัยภายใน เป็นข้อดีที่ เกิดจากสภาพแวดล้อมภายในองค์กร เช่น จุดแข็งด้านส่วนประสม จุดแข็งด้านการเงิน จุดแข็งด้านการผลิต จุดแข็ง ด้านทรัพยากรบุคคล องค์กรจะต้องใช้ประโยชน์จากจุดแข็งในการกำหนดกลยุทธ์

๑.๒ W มาจาก Weaknesses

หมายถึง จุดด้อยหรือจุดอ่อน ซึ่งเป็นผลมาจากปัจจัยภายใน เป็น ปัญหาหรือข้อบกพร่องที่เกิดจากสภาพแวดล้อมภายในต่างๆ ขององค์กร ซึ่งองค์กรจะต้องหาวิธีในการแก้ปัญหาเหล่านั้น

๒. ปัจจัยภายนอก (External Environment Analysis) ได้แก่

๒.๑ O มาจาก Opportunities

หมายถึง โอกาส เป็นผลจากการที่สภาพแวดล้อม ภายนอกขององค์กรเอื้อประโยชน์หรือส่งเสริมการ ดำเนินงานขององค์กร โอกาสแตกต่างจากจุดแข็งตรงที่โอกาสนั้น เป็นผลมาจากสภาพแวดล้อมภายนอก แต่จุดแข็งนั้นเป็นผลมาจากสภาพแวดล้อมภายใน ผู้บริหารที่ดีจะต้องแสวงหาโอกาสอยู่เสมอ และใช้ประโยชน์จากโอกาสนั้น

๒.๒ T มาจาก Threats

หมายถึง อุปสรรค เป็นข้อจำกัดที่เกิดจากสภาพแวดล้อม ภายนอก ซึ่งการบริหารจำเป็นต้องปรับกลยุทธ์ให้สอดคล้องและพยายามขจัดอุปสรรค ต่างๆ ที่เกิดขึ้นให้ได้จริง

วิเคราะห์ปัจจัยภายใน ภายนอก (SWOT)
ของบุคลากรในสังกัด องค์การบริหารส่วนตำบลหนองคู (ระดับตัวบุคลากร)

<p>จุดแข็ง S</p> <ol style="list-style-type: none"> ๑. มีการจัดโครงสร้างภายในที่เหมาะสมสอดคล้องกับภารกิจ ๒. มีภูมิลำเนาอยู่ในพื้นที่ อปต. และพื้นที่ใกล้เคียง ๓. มีอายุเฉลี่ย ๒๕ – ๔๐ ปี เป็นวัยทำงาน ๔. มีการแบ่งแยกงาน/มอบหมายหน้าที่รับผิดชอบที่ชัดเจน ๕. มีการพัฒนาศึกษาหาความรู้เพิ่มเติมอยู่เสมอ ๖. บริหารจัดการโดยยึดหลักธรรมาภิบาล ๗. พนักงานส่วนตำบลมีโอกาสเข้าถึงระบบสารสนเทศได้อย่างทั่วถึง มีการติดตั้งระบบอินเทอร์เน็ตภายในสำนักงาน ๘. ส่งเสริมการมีส่วนร่วมของประชาชนในรูปแบบประชาคม ๙. ประชาชน ผู้นำมีความพร้อมที่จะให้ความร่วมมือกับทางราชการในการพัฒนาท้องถิ่นของตนเอง 	<p>จุดอ่อน W</p> <ol style="list-style-type: none"> ๑. กฎหมาย ระเบียบ ข้อบังคับ มีการแก้ไขเปลี่ยนแปลงอยู่ตลอดเวลาทำให้เจ้าหน้าที่ผู้ปฏิบัติงานสับสน / ขาดความชัดเจน ๒. งบประมาณที่ได้รับจัดสรรไม่เพียงพอต่อการพัฒนา ๓. พื้นที่รับผิดชอบมาก ไม่สามารถพัฒนาได้อย่างทั่วถึง ๔. จำนวนพนักงานส่วนตำบลบรรจุแต่งตั้งไม่ครบตามกรอบอัตรากำลัง ปริมาณงานมากกว่าจำนวนบุคลากร
<p>โอกาส O</p> <ol style="list-style-type: none"> ๑. มีความใกล้ชิดคุ้นเคยกับประชาชนทำให้เกิดความร่วมมือในการทำงานง่ายขึ้น ๒. มีความจริงใจในการพัฒนาอุทิศตนได้ตลอดเวลา ๓. ชุมชนยังมีความคาดหวังในตัวผู้บริหารและการทำงานและ อปต.ในฐานะตัวแทน ๔. กรมส่งเสริมให้ความสำคัญต่อการพัฒนาบุคลากร ๕. การเข้าถึงระบบสารสนเทศ เช่น การค้นหาข้อมูลด้วยอินเทอร์เน็ต เป็นต้น ๖. พนักงานส่วนตำบลมีความก้าวหน้าตามสายงาน 	<p>ข้อจำกัด T</p> <ol style="list-style-type: none"> ๑. ส่วนมากมีเงินเดือน/ค่าจ้างน้อย รายได้ไม่เพียงพอ ๒. ระดับความรู้ไม่เหมาะสมสอดคล้องกับความยากของงาน ๓. พื้นที่กว้างทำให้บุคลากรที่มีอยู่ไม่พอให้บริการ ๔. มีความก้าวหน้าในวงแคบ ๕. พนักงานส่วนตำบลขาดความรู้ ความเข้าใจ เรื่องวินัย

วิเคราะห์ปัจจัยภายใน ภายนอก (SWOT)
ขององค์การบริหารส่วนตำบลหนองคู (ระดับองค์กร)

<p>จุดแข็ง S</p> <ol style="list-style-type: none"> ๑. บุคลากรมีความรักถิ่นไม่ต้องการย้าย ๒. การเดินทางสะดวกทำงานเกินเวลาได้ ๓. ชุมชนยังมีความคาดหวังในตัวผู้บริหารและการทำงาน และ อบต. ในฐานะตัวแทน ๔. มีการส่งเสริมการศึกษาและฝึกอบรมบุคลากร ๕. ให้โอกาสในการพัฒนาและส่งเสริมความก้าวหน้าของบุคลากรภายในองค์กรอย่างเสมอภาคกัน ๖. ส่งเสริมให้มีการนำความรู้และทักษะใหม่ ๆ ที่ได้จากการศึกษาและฝึกอบรมมาใช้ในการปฏิบัติงาน ๗. บุคลากรมีความก้าวหน้าในสายงาน เนื่องจากองค์กรปกครองส่วนท้องถิ่นได้ขยายใหญ่ ปรับขนาดเป็นขนาดกลาง 	<p>จุดอ่อน W</p> <ol style="list-style-type: none"> ๑. ขาดบุคลากรที่มีความรู้เฉพาะด้านทางวิชาชีพ ๒. พื้นที่พัฒนามากว้าง ปัญหาทำให้บางสายงานมีบุคลากรไม่เพียงพอหรือไม่มี ๓. อาคารสำนักงานคับแคบ
<p>โอกาส O</p> <ol style="list-style-type: none"> ๑. ประชาชนให้ความร่วมมือในการพัฒนา อบต. เป็นอย่างดี ๒. มีความคุ้นเคยกันทุกคน ๓. บุคลากรมีถิ่นที่อยู่กระจายทั่วเขต อบต. ทำให้รู้สภาพพื้นที่ ทิศนคติของประชาชนได้ดี ๔. บุคลากรมีการพัฒนาความรู้ปริญญาตรี /ปริญญาโทเพิ่มขึ้น ๕. ผู้บริหารและผู้บังคับบัญชาตามสายงานมีบทบาทในการช่วยให้บุคลากรบรรลุเป้าประสงค์ ๖. มีการแลกเปลี่ยนเรียนรู้ซึ่งกันและกัน ระหว่างหน่วยงานด้วยการศึกษาดูงาน ๗. มียุทธศาสตร์ร่วมกันในการพัฒนาบุคลากร เช่น อบรมร่วมกัน 	<p>ข้อจำกัด T</p> <ol style="list-style-type: none"> ๑. ขาดการบูรณาการร่วมกันของส่วนราชการในการกำหนดทิศทาง เป้าหมายการพัฒนา ๒. ขาดบุคลากรที่มีความเชี่ยวชาญบางสายงาน ความรู้ที่มีจำกัดทำให้ต้องเพิ่มพูนความรู้ให้หลากหลายจึงจะทำงานได้ ครอบคลุมภารกิจ ของ อบต. ๓. งบประมาณน้อยเมื่อเปรียบเทียบกับพื้นที่ จำนวนประชากร และภารกิจ ๔. กฎหมายและระเบียบต่างๆในการปฏิบัติงานทำให้ขาดความคล่องตัวในการบริหารงาน ๕. งบประมาณในการพัฒนามุ่งเน้นในด้านการพัฒนาโครงสร้างพื้นฐาน มากกว่าการพัฒนาคน

๘. โครงสร้างการกำหนดส่วนราชการ

จากสภาพปัญหาขององค์การบริหารส่วนตำบลหนองคู มีภารกิจ อำนาจหน้าที่ที่จะต้องดำเนินการแก้ไขปัญหาดังกล่าวภายใต้อำนาจหน้าที่ที่กำหนดไว้ในพระราชบัญญัติสภาตำบลและองค์การบริหารส่วนตำบล พ.ศ. ๒๕๓๗ และตามพระราชบัญญัติกำหนดแผนและขั้นตอนการกระจายอำนาจให้องค์กรปกครองส่วนท้องถิ่น พ.ศ. ๒๕๔๒ โดยกำหนดโครงสร้างส่วนราชการ ดังนี้

๘.๑ โครงสร้าง

โดยการที่สมควรปรับปรุงการกำหนดโครงสร้างส่วนราชการขององค์การบริหารส่วนตำบลให้เหมาะสมกับภารกิจ ลักษณะหน้าที่ ความรับผิดชอบ ตลอดจนปริมาณและคุณภาพของงาน ในสภาพปัจจุบัน คณะกรรมการกลางพนักงานส่วนตำบล ได้ประกาศเปลี่ยนแปลงโครงสร้างส่วนราชการและระดับตำแหน่งของพนักงานส่วนตำบล จากเดิมให้เป็นไปตามขนาดขององค์การบริหารส่วนตำบล คือ ขนาดเล็ก ขนาดกลาง ขนาดใหญ่ แก้ไขให้เป็นไปตามประเภทขององค์การบริหารส่วนตำบล คือ ประเภทสามัญ ประเภทสามัญระดับสูง และประเภทพิเศษ ตามประกาศคณะกรรมการกลางพนักงานส่วนตำบล เรื่อง มาตรฐานทั่วไปเกี่ยวกับโครงสร้างส่วนราชการและระดับตำแหน่งขององค์การบริหารส่วนตำบล (ฉบับที่ ๒) พ.ศ.๒๕๖๒ และมติคณะกรรมการพนักงานส่วนตำบลจังหวัดมหาสารคาม ในการประชุมครั้งที่ ๓/๒๕๖๓ เมื่อวันที่ ๑๙ มีนาคม ๒๕๖๓ ได้ประกาศคณะกรรมการพนักงานส่วนตำบลจังหวัดมหาสารคาม เรื่อง หลักเกณฑ์และเงื่อนไขเกี่ยวกับโครงสร้างส่วนราชการและระดับตำแหน่งขององค์การบริหารส่วนตำบล (ฉบับที่ ๒) พ.ศ.๒๕๖๓ เมื่อวันที่ ๒๖ มีนาคม ๒๕๖๓ องค์การบริหารส่วนตำบลหนองคู ได้กำหนดภารกิจหลักและภารกิจรองที่จะดำเนินการดังกล่าว โดยการกำหนดตำแหน่งของพนักงานส่วนตำบลให้ตรงกับภารกิจ และในระยะแรกการกำหนดโครงสร้างส่วนราชการที่จะรองรับการดำเนินการตามภารกิจนั้น อาจกำหนดเป็นภารกิจอยู่ในงาน หรือกำหนดเป็นฝ่าย และในระยะต่อไป เมื่อมีการดำเนินการตามภารกิจนั้น และองค์การบริหารส่วนตำบลพิจารณาเห็นว่า ภารกิจนั้นมีปริมาณงานมากพอก็อาจจะพิจารณาตั้งเป็นส่วนต่อไป ดังนี้

โครงสร้างตามแผนอัตรากำลังปัจจุบัน	โครงสร้างตามแผนอัตรากำลังใหม่	หมายเหตุ
๑. สำนักงานปลัด อบต. <u>๑.๑ งานบริหารทั่วไป</u> <u>๑.๒ งานนโยบายและแผน</u> <u>๑.๓ งานบริหารงานบุคคล</u> <u>๑.๔ งานป้องกันและบรรเทาสาธารณภัย</u>	๑. สำนักงานปลัด อบต. <u>๑.๑ งานบริหารทั่วไป</u> <u>๑.๒ งานนโยบายและแผน</u> <u>๑.๓ งานการเจ้าหน้าที่</u> <u>๑.๔ งานป้องกันและบรรเทาสาธารณภัย</u> <u>๑.๕ งานกฎหมายและคดี</u> <u>๑.๖ งานกิจการสภา</u>	
๒. กองคลัง <u>๒.๑ งานการเงินและบัญชี</u> <u>๒.๒ งานพัฒนาและจัดเก็บรายได้</u> <u>๒.๓ งานทะเบียนทรัพย์สินและพัสดุ</u>	๒. กองคลัง <u>๒.๑ งานการเงินและบัญชี</u> <u>๒.๒ งานพัฒนาและจัดเก็บรายได้</u> <u>๒.๓ งานทะเบียนทรัพย์สินและพัสดุ</u>	
๓. กองช่าง <u>๓.๑ งานก่อสร้าง ซ่อมบำรุง และควบคุม</u> <u>๓.๒ งานผังเมือง</u> <u>๓.๓ งานควบคุมอาคาร</u> <u>๓.๔ งานสำรวจ ออกแบบและประมาณ</u> <u>ราคา</u> <u>๓.๕ งานประสานสาธารณูปโภค</u>	๓. กองช่าง <u>๓.๑ งานก่อสร้าง ซ่อมบำรุง และควบคุม</u> <u>งาน</u> <u>๓.๒ งานผังเมือง</u> <u>๓.๓ งานออกแบบและควบคุมอาคาร</u> <u>๓.๔ งานสำรวจและประมาณราคา</u> <u>๓.๕ งานสาธารณูปโภค</u>	
๔. กองสาธารณสุขและสิ่งแวดล้อม <u>๔.๑ งานส่งเสริมสุขภาพและสาธารณสุข</u> <u>๔.๒ งานอนามัยและสิ่งแวดล้อม</u>	๔. กองสาธารณสุขและสิ่งแวดล้อม <u>๔.๑ งานส่งเสริมสุขภาพและสาธารณสุข</u> <u>๔.๒ งานอนามัยและสิ่งแวดล้อม</u> <u>๔.๓ งานควบคุมโรค</u>	
๕. กองการศึกษา ศาสนา และวัฒนธรรม <u>๕.๑ งานบริหารการศึกษา</u> <u>๕.๒ งานส่งเสริมการศึกษา ศาสนาและ</u> <u>วัฒนธรรม</u> <u>๕.๓ งานกิจการศูนย์พัฒนาเด็กเล็ก</u>	๕. กองการศึกษา ศาสนา และวัฒนธรรม <u>๕.๑ งานบริหารการศึกษา</u> <u>๕.๒ งานศูนย์พัฒนาเด็กเล็ก</u> <u>๕.๓ งานส่งเสริมวัฒนธรรม ประเพณี กีฬา</u> <u>และนันทนาการ</u>	
๖. กองสวัสดิการสังคม <u>๖.๑ งานสวัสดิการและพัฒนาชุมชน</u> <u>๖.๒ งานสังคมสงเคราะห์</u>	๖. กองสวัสดิการสังคม <u>๖.๑ งานสวัสดิการและพัฒนาชุมชน</u> <u>๖.๒ งานสังคมสงเคราะห์</u> <u>๖.๓ งานส่งเสริมอาชีพและพัฒนาสตรี</u>	
๗. กองส่งเสริมการเกษตร <u>๗.๑ งานส่งเสริมการเกษตร</u> <u>๗.๒ งานส่งเสริมปศุสัตว์</u>	๗. กองส่งเสริมการเกษตร <u>๗.๑ งานส่งเสริมการเกษตร</u> <u>๗.๒ งานส่งเสริมปศุสัตว์</u>	

๘.๒ การวิเคราะห์การกำหนดตำแหน่ง

ตามข้อ ๘.๑ องค์การบริหารส่วนตำบลหนองคู ได้วิเคราะห์กำหนดตำแหน่งหน้าที่ดำเนินการเสร็จเรียบร้อยแล้ว และสามารถนำผลวิเคราะห์ตำแหน่งกรอกข้อมูลในกรอบอัตรากำลัง ๓ ปี (ประจำปีงบประมาณ พ.ศ. ๒๕๖๔ - ๒๕๖๖) ดังนี้

๑. ปลัดองค์การบริหารส่วนตำบล (นักบริหารงานท้องถิ่น ระดับกลาง) (มีนครอง)
๒. รองปลัดองค์การบริหารส่วนตำบล (นักบริหารงานท้องถิ่น ระดับต้น) (มีนครอง)
๓. นักวิชาการตรวจสอบภายใน ชำนาญการ (มีนครอง)
๔. สำนักปลัด อบต.

๔.๑ หัวหน้าสำนักปลัด อบต. (นักบริหารงานทั่วไป ระดับต้น) (ว่างเดิม)

๔.๒ นักวิเคราะห์นโยบายและแผน ชำนาญการ (มีนครอง)

๔.๓ นักจัดการงานทั่วไป ชำนาญการ (มีนครอง)

๔.๔ นักทรัพยากรบุคคล ปฏิบัติการ (มีนครอง)

๔.๕ เจ้าพนักงานป้องกันและบรรเทาสาธารณภัย ชำนาญงาน (มีนครอง)

๔.๖ เจ้าพนักงานธุรการ ปฏิบัติงาน (มีนครอง)

๔.๗ ภารโรง (พนักงานจ้างทั่วไป) (ว่างเดิม)

๔.๘ คนงาน (พนักงานจ้างทั่วไป) (มีนครอง)

๔.๙ พนักงานขับรถยนต์ (พนักงานจ้างทั่วไป) (มีนครอง)

๕. กองคลัง

๕.๑ ผู้อำนวยการกองคลัง (นักบริหารงานคลัง ระดับต้น) (มีนครอง)

๕.๒ นักวิชาการเงินและบัญชี ชำนาญการ (มีนครอง)

๕.๓ นักวิชาการพัสดุ ชำนาญการ (มีนครอง)

๕.๔ เจ้าพนักงานพัสดุ ปง./ชง. (ว่างเดิม)

๕.๕ เจ้าพนักงานการเงินและบัญชี ปฏิบัติงาน (มีนครอง)

๕.๖ เจ้าพนักงานจัดเก็บรายได้ ปฏิบัติงาน (มีนครอง)

๕.๗ ผู้ช่วยเจ้าหน้าที่จัดเก็บรายได้ (พนักงานจ้างตามภารกิจ) (มีนครอง)

๖. กองช่าง

๖.๑ ผู้อำนวยการกองช่าง (นักบริหารงานช่าง ระดับต้น) (มีนครอง)

๖.๒ นายช่างโยธา ปง./ชง. (ว่างเดิม)

๖.๓ เจ้าพนักงานธุรการ ชำนาญงาน (มีนครอง)

๖.๔ ผู้ช่วยนายช่างโยธา (มีนครอง)

๗. กองการศึกษา ศาสนา และวัฒนธรรม

๗.๑ ผู้อำนวยการกองการศึกษา (นักบริหารงานการศึกษา ระดับต้น) (มีนครอง)

๗.๒ ครูผู้ดูแลเด็ก ๕ อัตรา (มีนครอง)

๗.๓ ผู้ดูแลเด็ก (พนักงานจ้างตามภารกิจ ๓ อัตรา) (มีนครอง ๒ ว่าง ๑)

๘. กองสวัสดิการสังคม

๘.๑ นักพัฒนาชุมชน ชำนาญการ (มีนครอง)

๘.๒ เจ้าพนักงานพัฒนาชุมชน ปง./ชง. (ว่างเดิม)

๙. กองส่งเสริมการเกษตร

๙.๑ นักวิชาการเกษตร ปก./ชก. (ว่างเต็ม)

๙.๒ เจ้าพนักงานธุรการ ชำนาญงาน (มีคนครอง)

๑๐. กองสาธารณสุข และสิ่งแวดล้อม

๑๐.๑ นักวิชาการสาธารณสุข ปฏิบัติการ (มีคนครอง)

กรอบอัตรากำลัง ๓ ปี ระหว่างปี ๒๕๖๔ - ๒๕๖๖
องค์การบริหารส่วนตำบลหนองคู อำเภอนาดูน จังหวัดมหาสารคาม

ส่วนราชการ	กรอบ อัตรากำลัง เดิม	อัตราตำแหน่งที่คาดว่าจะ จะต้องใช้ในช่วง ระยะเวลา ๓ ปี ข้างหน้า			เพิ่ม / ลด			หมายเหตุ
		๒๕๖๔	๒๕๖๕	๒๕๖๖	๒๕๖๔	๒๕๖๕	๒๕๖๖	
ปลัดองค์การบริหารส่วนตำบล (นักบริหารงานท้องถิ่น ระดับกลาง)	๑	๑	๑	๑	-	-	-	
รองปลัดองค์การบริหารส่วนตำบล (นักบริหารงานท้องถิ่น ระดับต้น)	๑	๑	๑	๑	-	-	-	
หน่วยตรวจสอบภายใน นักวิชาการตรวจสอบภายใน ชำนาญการ	๑	๑	๑	๑	-	-	-	
สำนักงานปลัด อบต. นักบริหารงานทั่วไป ระดับต้น(หน.สป.) นักวิเคราะห์นโยบายและแผนชำนาญการ นักจัดการงานทั่วไป ชำนาญการ นักทรัพยากรบุคคล ปฏิบัติการ เจ้าพนักงานป้องกันฯ ชำนาญงาน เจ้าพนักงานธุรการ ปฏิบัติงาน	- ๑ ๑ ๑ ๑ ๑	๑ ๑ ๑ ๑ ๑ ๑	๑ ๑ ๑ ๑ ๑ ๑	๑ ๑ ๑ ๑ ๑ ๑	- - - - - -	- - - - - -	- - - - - -	ว่างเดิม
พนักงานจ้างทั่วไป ภารโรง คนงาน พนักงานขับรถยนต์	- ๑ ๑	๑ ๑ ๑	๑ ๑ ๑	๑ ๑ ๑	- - -	- - -	- - -	ว่างเดิม
รวม	๗	๘	๘	๘	-	-	-	
กองคลัง นักบริหารงานคลัง ระดับต้น (ผอ.กอง) นักวิชาการเงินและบัญชี ชำนาญการ นักวิชาการพัสดุ ชำนาญการ เจ้าพนักงานการเงินและบัญชี ปฏิบัติงาน เจ้าพนักงานจัดเก็บรายได้ ปฏิบัติงาน เจ้าพนักงานพัสดุ ปง./ซง.	๑ ๑ ๑ ๑ ๑ -	๑ ๑ ๑ ๑ ๑ ๑	๑ ๑ ๑ ๑ ๑ ๑	๑ ๑ ๑ ๑ ๑ ๑	- - - - - -	- - - - - -	- - - - - -	ว่างเดิม
พนักงานจ้าง ผู้ช่วยเจ้าพนักงานจัดเก็บรายได้	๑	๑	๑	๑	-	-	-	
รวม	๖	๗	๗	๗	-	-	-	

แผนอัตรากำลัง ๓ ปี องค์การบริหารส่วนตำบลหนองคู ปีงบประมาณ ๒๕๖๔ – ๒๕๖๖

ส่วนราชการ	กรอบ อัตรากำลัง เดิม	อัตราตำแหน่งที่คาดว่าจะ จะต้องใช้ในช่วง ระยะเวลา ๓ ปี ข้างหน้า			เพิ่ม / ลด			หมายเหตุ
		๒๕๖๔	๒๕๖๕	๒๕๖๖	๒๕๖๔	๒๕๖๕	๒๕๖๖	
<u>กองช่าง</u> นักบริหารงานช่าง ระดับต้น (ผอ.กอง) นายช่างโยธา ปก./ชก. เจ้าพนักงานธุรการ ชำนาญงาน <u>พนักงานจ้าง</u> ผู้ช่วยนายช่างโยธา รวม	๑ - ๑ ๑ ๓	๑ ๑ ๑ ๑ ๔	๑ ๑ ๑ ๑ ๔	๑ ๑ ๑ ๑ ๔	-	-	-	ว่างเดิม
<u>กองสาธารณสุขและสิ่งแวดล้อม</u> นักวิชาการสาธารณสุข ปฏิบัติการ รวม	๑ ๑	๑ ๑	๑ ๑	๑ ๑	-	-	-	
<u>กองการศึกษา ศาสนา และวัฒนธรรม</u> นักบริหารการศึกษา ระดับต้น (ผอ.กอง) ครู <u>พนักงานจ้าง</u> ผู้ดูแลเด็ก (ทักษะ) รวม	๑ ๕ ๒ ๘	๑ ๕ ๓ ๙	๑ ๕ ๓ ๙	๑ ๕ ๓ ๙	-	-	-	ว่างเดิม
<u>กองสวัสดิการสังคม</u> นักพัฒนาชุมชน ชำนาญการ เจ้าพนักงานพัฒนาชุมชน ปง./ชง. รวม	๑ - ๑	๑ ๑ ๒	๑ ๑ ๒	๑ ๑ ๒	-	-	-	ว่างเดิม
<u>กองส่งเสริมการเกษตร</u> นักวิชาการเกษตร ปก./ชก. เจ้าพนักงานธุรการ ชำนาญงาน รวม	- ๑ ๑	๑ ๑ ๒	๑ ๑ ๒	๑ ๑ ๒	-	-	-	ว่างเดิม
รวม	๓๐	๓๗	๓๗	๓๗	-	-	-	